



Rapport

‘Samen sterker’

Samen maken we elkaar sterker

Brede nulmeting van het jongerenwerk in de gemeente Oisterwijk

Gemeente Oisterwijk

19 februari 2025

Rapport

Een overzicht van de wetenschappelijke kennisbasis van het jongerenwerk, de bevindingen van een nulmeting van het jongerenwerk in Oisterwijk, een duiding daarvan binnen de lokale en bredere context, en conclusies en adviezen voor de toekomst.

De titel van dit rapport is gelijk aan de titel die een van de jongeren zelf heeft gegeven aan zijn eigen ervaring met het jongerenwerk in Oisterwijk. Ook de uitgelichte citaten in dit rapport zijn van de jongeren die we hebben gesproken.

Opdrachtgever

Gemeente Oisterwijk

Uitvoerder

RadarAdvies
Veemarkt 83
1019 DB Amsterdam
(020) 463 50 50
www.radaradvies.nl

Projectleider

Mark Snijder
m.snijder@radaradvies.nl
(06) 5500 1044

Inhoudsopgave

1. INLEIDING	1
1.1 Aanleiding	1
1.2 Opdracht	1
1.3 Werkwijze	1
1.4 Leeswijzer	2

2. KENNISBASIS JONGERENWERK	3
2.1 Doelgroepen	3
2.2 Doelen	3
2.3 Methodieken en methodische principes	4
2.4 Competenties	7
2.5 Accommodatiegebonden jongerenwerk	8
2.6 Effectiviteit en impact	8

3. JONGERENWERK IN DE GEMEENTE OISTERWIJK	10
3.1 Opdracht en beleid	10
3.2 Inhoud, activiteiten en methodieken	11
3.3 Jongerencentrum The Source	14
3.4 Ervaringen van jongeren	16
3.5 Bereik en doelgroepen	17
3.6 Partners en lokale netwerksamenwerking	19

4. MAATSCHAPPELIJKE ONTWIKKELINGEN	22
4.1 Lokaal en regionaal	22
4.2 Landelijk	23
4.3 Aanknopingspunten voor jongerenwerk in Oisterwijk	24

5. CONCLUSIES	26
5.1 Hoofdvraag 1	26
5.2 Hoofdvraag 2	27

6. ADVIEZEN	30
--------------------	-----------

BRONNENLIJST	33
---------------------	-----------

Bijlage 1	35
-----------------	----

Bijlage 2	36
-----------------	----

1. Inleiding

1.1 Aanleiding

Jongeren van nu moeten zich staande houden in een snel veranderende en soms veeleisende samenleving. Een sterke sociale en pedagogische basis is essentieel om kinderen en jongeren zo goed mogelijk te kunnen ondersteunen: vroegtijdig, laagdrempelig en nabij. Het jongerenwerk vervult daarin een unieke positie, door de combinatie van de preventieve waarde, de flexibele aard van het werk die het mogelijk maakt om te doen wat nodig is, en het vermogen om echt naast jongeren te staan. De gemeente Oisterwijk wilde inzicht in de lokale situatie van het jongerenwerk middels een brede evaluatie daarvan. De uitkomsten van deze evaluatie moeten richting geven aan gezamenlijke, breed gedragen en toekomstbestendige uitgangspunten en keuzes voor het jongerenwerk in Oisterwijk.

1.2 Opdracht

In de gemeente Oisterwijk wordt het jongerenwerk uitgevoerd door jongerenwerkorganisatie R-Newt. Sinds augustus 2023 maakt R-Newt daarbij gebruik van jongerenaccommodatie The Source. In samenspraak met de gemeenteraad heeft het college besloten om een evaluatie uit te voeren van het jongerenwerk, inclusief het accommodatiegebonden jongerenwerk.

Deze evaluatie, een zogenoemde ‘nulmeting’, moet ingaan op de lokale situatie in Oisterwijk, maar nadrukkelijk ook de verbinding leggen met (landelijke) maatschappelijke ontwikkelingen, zoals de Hervormingsagenda Jeugd en de ontwikkeling van stevige lokale teams. De evaluatie moet inzicht geven in hoe het jongerenwerk zich tot deze ontwikkelingen kan verhouden, en aanknopingspunten bieden voor de positionering en richting van het jongerenwerk in het lokale jeugdbeleid. Daarbij moet de evaluatie duidelijkheid geven over de stand van zaken van het jongerenwerk in Oisterwijk, mede in het licht van beschikbare kennis en onderzoeken over ‘modern’ jongerenwerk. Dit gaat onder meer over methodisch werken, uitgangspunten, doelgroepen en samenwerking in het jongerenwerk. Zo’n nulmeting biedt daarmee een basis van gedeelde uitgangspunten voor het jongerenwerk in Oisterwijk, waarop gemeente, jongerenwerk en samenwerkingspartners verder kunnen bouwen en daarbij gedegen keuzes kunnen maken voor de toekomst.

In dit onderzoek hebben we samengewerkt met Jolanda Sonneveld, oud-onderzoeker bij lectoraat Youth Spot van de Hogeschool van Amsterdam en senior adviseur jeugd en opgroeien van Sociaal Werk Nederland (SWN), de brancheorganisatie voor het sociaal werk.

1.3 Werkwijze

In het evaluatieonderzoek (nulmeting) stonden de volgende twee vragen centraal:

1. In hoeverre sluit het lokale jongerenwerk in Oisterwijk aan bij de uitgangspunten, methodische werkwijzen en doelgroepen van ‘modern’ jongerenwerk?
2. In hoeverre draagt het accommodatiegebonden jongerenwerk in Oisterwijk (jongerencentrum The Source) bij aan de doelstellingen van het lokale jongerenwerk en jeugdbeleid?

Om deze vragen te kunnen beantwoorden, hebben we de volgende activiteiten uitgevoerd:

- a. **Bureauonderzoek:** We hebben beschikbare informatie in onder andere rapportages, data-overzichten, onderzoeken, beleidsdocumenten, enz. bestudeerd. Hierbij hebben wij zowel lokale bronnen geraadpleegd

(verkregen vanuit de gemeente en R-Newt) als landelijke bronnen, zoals publicaties van Youth Spot en Sociaal Werk Nederland.

- b. **Kwalitatieve interviews:** We hebben groepsinterviews en individuele interviews afgenomen bij 23 professionals vanuit de meest betrokken partijen: jongerenwerkorganisatie, gemeente en samenwerkingspartners (zie kader links).

Geïnterviewde netwerkpartners

- Bibliotheek Oisterwijk
- COA
- ContourdeTwern
- Farent
- GGD Hart voor Brabant
- Halt
- Innovatienetwerk Jeugd – Regio Hart van Brabant
- Loket Wegwijs
- Politie
- Primair onderwijs
- Sociaal Huis Oisterwijk
- Taalhuis Oisterwijk
- Voortgezet onderwijs

c. **Sprockler-peiling:** We hebben ervaringsverhalen verzameld van 29 jongeren over het jongerenwerk. We gebruikten daarvoor de Sprockler-methodiek. Deze methodiek maakt het mogelijk om op grotere schaal ervaringen te verzamelen en patronen hierin te visualiseren. Dit leidt tot rijke inzichten in hoe jongeren het jongerenwerk ervaren. We hebben hiervoor korte individuele interviews met jongeren afgenomen, waarvoor we op verschillende momenten aanwezig waren bij activiteiten in het jongeren centrum. Op die manier konden we ook observeren en zelf ervaren hoe de activiteiten van het jongerenwerk in de praktijk invulling krijgen.

d. **Expertgesprekken:** We hebben een groepsgesprek georganiseerd met drie experts op het gebied van kinder- en jongerenwerk: Bianca Boender (methodiekontwikkelaar, trainer en voorzitter van beroepsvereniging BVjong), Mike Loef (inhoudelijk deskundige jongerenwerk bij het Nederlands Jeugdinstituut) en Stijn Sieckelinck (lector Youth Spot). Daarin hebben we de tussentijdse resultaten van de nulmeting in de context van beschikbare kennis, onderzoeken en landelijke maatschappelijke ontwikkelingen besproken. Daarnaast hebben we zowel de werkwijze vooraf als de uiteindelijke resultaten besproken met Jolanda Sonneveld (SWN).

Na afloop van het onderzoek hebben we een sessie georganiseerd met beleidsambtenaren van de gemeente en het team van R-Newt. Na het bespreken van de bevindingen, hebben zij wensen, ambities en mogelijke keuzes voor de toekomst van het jongerenwerk in de gemeente Oisterwijk geformuleerd. Deze zijn terug te vinden in de bijlage van dit rapport.

Op 13 maart 2025 worden tijdens een raadsontmoeting uitkomsten van het onderzoek gepresenteerd aan raadsleden, betrokkenen vanuit de gemeente en het jongerenwerk, jongeren en samenwerkingspartners. Daar zal ook het gesprek worden gevoerd over de opbrengsten en bevindingen, en over wat dit betekent voor het jongerenwerk en jeugdbeleid in Oisterwijk.

1.4 Leeswijzer

Dit rapport bestaat uit de volgende onderdelen:

- Een overzicht van de wetenschappelijke kennisbasis van het jongerenwerk (hoofdstuk 2). Wat weten we uit onderzoek en literatuur over doelen, doelgroepen, methodisch werken, competenties, accommodatiegebonden jongerenwerk en effectiviteit van het jongerenwerk?
- Een beschrijving en analyse van het jongerenwerk in de gemeente Oisterwijk (hoofdstuk 3), met aandacht voor beleid, methodieken en activiteiten, het jongeren centrum, ervaringen van jongeren zelf, bereik en doelgroepen, en de samenwerking met lokale partners.
- Een overzicht van de belangrijkste maatschappelijke ontwikkelingen (hoofdstuk 4), zowel lokaal en regionaal als landelijk, met daarbij de aanknopingspunten voor Oisterwijk.
- De belangrijkste conclusies van het onderzoek (hoofdstuk 5), gevolgd door onze adviezen (hoofdstuk 6).

2. Kennisbasis jongerenwerk

Jongeren ondersteunen in het proces naar het volwassen worden. Dat is de essentie van het jongerenwerk. Jongerenwerkers bieden laagdrempelige ondersteuning en zijn onderdeel van de pedagogische basisinfrastructuur in een gemeente. Zij werken samen met diverse partners, zoals ouders, scholen, jeugdhulp, politie, wijkteams en sport- en cultuurverenigingen. Naar schatting zijn er in Nederland 2000 jongerenwerkers ([NJI, HvA & SWN, 2019](#)).

2.1 Doelgroepen

Jongerenwerk richt zich op jongeren tussen 10 en 27 jaar, waarbij de nadruk ligt op 15 tot 24 jaar. Gemiddeld bereikt het jongerenwerk 10 tot 20 procent van de jongeren uit de directe omgeving ([NJI, HvA & SWN, 2019](#)).

In principe is het jongerenwerk er voor alle jongeren. Wel ligt de focus op jongeren in kwetsbare posities. Daarin wordt een onderscheid gemaakt tussen verschillende groepen ([Veenbaas, Noorda & Ambaum, 2011](#); [Sonneveld & Metz, 2019](#)).

- **Jongeren met wie het goed gaat:** jongeren met een stabiele thuissituatie die een opleiding volgen die een oriëntatie op de toekomst en een startkwalificatie biedt en beschikken over zinvolle vrijetijdsbesteding en een vriendengroep waarmee zij plezier maken en zaken bespreken die voor hen belangrijk zijn.
- **Jongeren met beginnende of lichte problemen:** jongeren die door de omgeving waarin zij opgroeien, hun beperkingen of gedrag een hoger risico hebben om thuis, op school, op hun werk of in hun vrije tijd in de problemen te komen.
- **Jongeren met zware of meervoudige problemen:** jongeren met serieuze problemen op meerdere leefgebieden.

2.2 Doelen

Het jongerenwerk heeft zes doelen ([Metz & Sonneveld, 2018](#)):

1. **Binding aan de samenleving.** Dit gaat om het herstellen of versterken van de maatschappelijke participatie van jongeren op verschillende gebieden, van actieve betrokkenheid in de buurt tot deelname aan school of (vrijwilligers)werk. Mogelijke problemen bij een gebrek aan binding, zijn sociaal isolement, onaangepast gedrag, voortijdig schoolverlaten, jeugdwerkloosheid en radicalisering.
2. **Vorming.** Tijdens de adolescentie leren jongeren datgene wat zij nodig hebben om later als volwassene goed te kunnen functioneren. Denk aan identiteitsontwikkeling, gedragsverandering en het ontwikkelen van sociaal-emotionele vaardigheden en burgerschapsvaardigheden

Top 10 beschermende factoren

Het Nederlands Jeugdinstituut heeft een top 10 van beschermende factoren voor de positieve ontwikkeling van jeugd samengesteld op basis van onderzoek en theorieën.

1. Sociale binding
2. Kansen voor betrokkenheid
3. Pro-sociale normen
4. Erkenning en waardering voor positief gedrag
5. Steun van belangrijke volwassenen in de omgeving
6. Constructieve tijdsbesteding
7. Competenties
8. Cognitieve vaardigheden
9. Schoolmotivatie
10. Positieve identiteit

Deze factoren bieden wetenschappelijk onderbouwde aanknopingspunten voor de invulling van lokaal jeugdbeleid en de opdrachtomschrijving van het jongerenwerk.

3. **Ontspanning.** Het biedt de mogelijkheid om plezier te hebben en nieuwe vormen van intimiteit te ontwikkelen. Dit geldt voor alle jongeren, maar is in het bijzonder een alternatief voor jongeren bij wie ontspanning thuis niet goed mogelijk is en bij wie de middelen ontbreken voor betaalde activiteiten.
4. **Ontmoeting.** Dit is belangrijk voor de identiteitsontwikkeling, het verwerven van autonomie, het tegengaan van sociaal isolement en het omgaan met diversiteit door het leren kennen van andere type jongeren.
5. **Verantwoordelijkheid kunnen dragen.** In onze individualistische maatschappij wordt verwacht dat mensen, ook jongeren al, verantwoordelijkheid kunnen dragen voor het eigen leven. Ook als er problemen zijn.
6. **Overlastbestrijding en gedragsbeïnvloeding.** Dit wordt beoogd door jongeren een alternatief te bieden voor de straat en hen bewust te maken van de impact van hun gedrag.

Kinderwerk

In dit rapport ligt de focus meer op het jongerenwerk dan het kinderwerk. De leeftijdsgroepen en bijbehorende behoeften en ontwikkelingstaken verschillen. En daarmee ook de benodigde vaardigheden van de kinder- of jongerenwerker. In de praktijk zijn kinder- en jongerenwerk niet altijd gescheiden, door bijvoorbeeld overlappende doelgroepen of wanneer er geen kinderwerkers actief zijn in de gemeente.

Het kinderwerk richt zich met name op 4- tot 14-jarigen (maar in veel gemeenten richt het jongerenwerk zich ook op kinderen vanaf 10 jaar). Centraal in het kinderwerk staan veel aandacht voor talentontwikkeling en het signaleren van uitdagingen in het opgroeien. Andere belangrijke thema's zijn o.a. inclusie en participatie, een gezonde leefstijl, prestatiedruk, gezinssamenstellingen, mentale gezondheid en het ondersteunen van ouders bij de opvoeding.

2.3 Methodieken en methodische principes

2.3.1 Methodieken

Het jongerenwerk maakt gebruik van een aantal methodieken, die goed aanpasbaar zijn aan verschillende vragen, situaties en omgevingen (Metz, & Sonneveld, 2018; NJI, HvA & SWN, 2019). In de literatuur worden verschillende indelingen en beschrijvingen van de methodieken worden gebruikt. In het onderzoek naar de preventieve kracht van het jongerenwerk worden vier methodieken onderscheiden; die omschrijven we hieronder als de hoofdmethodeken. Daarnaast beschrijven we een aantal aanvullende methodieken die ook veel terugkomen in de literatuur.

Hoofdmethodeken

Groepswerk

Groepswerk is gericht op het beïnvloeden van interacties en processen binnen een groep. Doel is om bij te dragen aan de ontwikkeling van de groep als geheel, maar ook op individueel niveau. Voorbeelden van groepswerk (die ook terug te zien zijn bij R-Newt) zijn inloopactiviteiten, groepen op thema zoals Even Niet Alleen (ENA) of op doelgroep zoals een Ladies Night.

Ambulant werk

Jongerenwerkers zoeken proactief contact met (kwetsbare) jongeren op plekken zoals op straat, op school of online. Vanuit dit contact bouwen jongerenwerkers een betekenisvolle band op met jongeren, signaleren ze problemen en behoeften en bieden ze perspectief.

Informatie en advies

Jongerenwerkers bieden informatie en advies over alle onderwerpen die jongeren aangaan en interesseren. De vorm varieert van het organiseren van informele gesprekjes en thema-avonden tot peer-counseling en doorverwijzen.

Individuele begeleiding

Hierbij gaat het om een-op-een-contact met jongeren, om hen individuele aandacht en maatwerk te bieden. Dit is gericht op het versterken van hun talenten en kwaliteiten.

Aanvullende methodieken

Meidenwerk

Meidenwerk ondersteunt meiden in kwetsbare situaties bij hun identiteitsontwikkeling, zodat zij zelf hun leven kunnen vormgeven (agency), vaak via empowerment.

Youth organizing

Hierbij nemen jongeren zelf het initiatief, hebben ze regie over en dragen ze verantwoordelijkheid voor de activiteit en zorgen ze ten slotte voor de praktische realisatie ervan.

Talentgericht werken

De focus ligt hierbij op het ontwikkelen van interesses, talenten en competenties van jongeren. Jongeren krijgen de ruimte om kwaliteiten in te zetten binnen de samenleving en zich persoonlijk te ontwikkelen.

Meestal passen jongerenwerkers een combinatie van verschillende methodieken toe. Ook vloeit vaak de ene methodiek voort uit de andere. Denk bijvoorbeeld aan een jongerenwerker die op de groep staat, merkt dat een jongere even minder goed in zijn vel zit en daarom daarnaast inzet op een-op-een-contact.

Programmeren

Programmeren is de grondstructuur van het methodisch werken in het jongerenwerk (Metz & Sonneveld, 2018). Dit kan als basis dienen binnen een jongerenwerkorganisatie, maar ook op het niveau van de gemeente en voor het bredere (jeugd)veld. Het programmeren kent vijf fasen die in een cyclisch proces worden doorlopen:

Oriënteren is het verkennen van wat er speelt in de leefwereld van jongeren, waaruit de omgeving van jongeren bestaat, wat maatschappelijke opgaven zijn in een wijk, buurt of stad en wat de opdracht is vanuit de gemeente. **Ontwerpen** is het maken van een voorstel waarin de doelgroep en doelen van het jongerenwerk en de beoogde aanpak op zo'n manier zijn uitgewerkt dat zij aansluiten op de vragen en mogelijkheden van jongeren, de omgeving en de opdracht van de gemeente. **Organiseren** is het scheppen van de organisatorische voorwaarden voor de uitvoering van het ontwerp. **Uitvoeren** houdt in het ontworpen plan uitvoeren in contact met jongeren en omgeving. **Evalueren** is ten slotte het reflecteren op het handelen en de opbrengsten daarvan in relatie tot het oorspronkelijke plan.

2.3.2. Methodische principes

Jongerenwerkers maken gebruik van verschillende methodische principes die inhoudelijk richting geven aan het contact - zowel offline als online - met jongeren in een bepaalde methodiek (Metz & Sonneveld, 2018; Metz, J., Sonneveld, J., & Rijnders, 2020; Manders & Todorović, 2021):

- **Betekenisrelatie:** het contact met de jongerenwerker is van dermate groot belang en diepgaand dat het verschil maakt in het leven van de jongere. Hier draagt ook de doorlopende aanwezigheid en bereikbaarheid van de jongerenwerker, ook (en juist) buiten kantooruren, aan bij. Sommige jongeren lopen jarenlang mee en kunnen bijvoorbeeld ook na afloop van een jeugdhulptraject terugvallen op de jongerenwerker. Deze onvoorwaardelijkheid is kenmerkend voor het jongerenwerk.
- **Aansluiten bij de leefwereld:** het afstemmen van het contact en de begeleiding op de leefwereld van de jongere.
- **Aansluiten bij de behoefte:** het afstemmen van de begeleiding/ondersteuning aan de behoeften, capaciteiten en mogelijkheden van de jongere.
- **Nabijheid:** bewust gebruiken van persoonlijke overeenkomsten tussen jongerenwerker en de jongere.
- **Jongeren in hun kracht zetten:** jongeren uitnodigen om dingen uit te proberen, actief te zoeken naar wat jongeren goed doen of leuk vinden, jongeren hiermee complimenteren, anderen uitnodigen om hen hiermee te complimenteren en jongeren uitdagen om deze verder te ontwikkelen en te benutten.
- **Peer-support:** stimuleren dat jongeren elkaar ondersteunen en/of aanmoedigen.
- **Leren door doen:** jongeren ontwikkelen vaardigheden door oefeningen en het zelf uitvoeren van taken. Jongerenwerkers ondersteunen door aanwijzingen, feedback en vertrouwen in het eigen kunnen te geven.
- **Werken met de omgeving:** de jongerenwerker werkt in de begeleiding van jongeren samen met personen (ouders, familie, peers), (buurt)netwerken en organisaties (school, ondernemers, zelforganisaties, verenigingen, hulpverlening, politie, gemeente).
- **Werken met regels:** het gebruik van formele en informele regels in de begeleiding van jongeren door regels samen met jongeren op te stellen, regels samen met jongeren te bespreken, jongeren verantwoordelijk te maken voor het naleven van de regels, en met sancties regels te handhaven.
- **Belonen:** jongeren iets geven/bieden in ruil voor hun aanwezigheid, deelname, inzet of prestatie. Een beloning kan materieel, symbolisch of een privilege zijn.
- **Praktische hulp:** jongerenwerkers bieden jongeren praktische hulp voor bestaande, ervaren en zichtbare problemen of behoeften.
- **Een-op-een-gesprekje:** een-op-een-contact met een jongere.
- **Werkrelatie met informele leider:** een goede samenwerkingsrelatie opbouwen met de informele leider van een groep om zo zijn/haar machtspositie te gebruiken voor positieve beïnvloeding van het groepsproces. Of de hiërarchische structuur in de groep wijzigen door de leiderschapspositie te geven aan iemand die de groep in de gewenste richting beïnvloedt.

Via de inzet van multi-methodisch werken (gecombineerde inzet van methodieken) kan de jongerenwerker alle methodische principes inzetten om bij te dragen aan de jongerenwerkdoelen. De methodische principes bestaan naast elkaar en worden afhankelijk van de situatie ingezet. De methodische principes verschillen in grootte, in concreetheid en in de werking. Onderzoek heeft aangetoond dat de principes bijdragen aan het versterken van een aantal beschermende factoren (zoals 1, 2, 3 en 5 - zie kader op pagina 3; Sonneveld, 2022).

Ontwikkelingstaken

Kenmerkend voor jongerenwerk is dat het altijd 'ontwikkelingsgericht' is. Dit betekent dat jongerenwerk gericht is op de brede ontwikkeling van een jongere, afhankelijk van de (leeftijds)fase waarin een jongere zich bevindt. Het Nederlands Jeugdinstituut heeft per leeftijdsgroep de levensfase en daarbij passende ontwikkelingstaken van jeugdigen in kaart gebracht.

Zo staat in de fase **van 12 tot 16 jaar** o.a. emotionele zelfstandigheid, een grotere rol voor seksualiteit en het (leren) aangaan en onderhouden van sociale contacten en vriendschappen centraal. In deze fase ontstaat ook een nieuw waardensysteem en een nieuw gevoel van persoonlijke identiteit. Ontwikkelingstaken zijn bijvoorbeeld eigen grenzen leren trekken, openstellen voor vriendschap, en zelfstandig (online) informatie vinden, delen en wegen.

In de periode **van 16 tot 23 jaar** vindt de overgang naar volwassenheid plaats. De jongere zoekt zijn weg naar onafhankelijkheid, zelfstandigheid en zelfredzaamheid. En ontwikkelt zijn eigen identiteit verder met eigen waarden en normen. Centraal staan het op eigen benen leren staan en keuzes op het gebied van studie en werk. Ook het aangaan van (intieme) relaties en duurzame vriendschappen speelt een rol. Bijbehorende ontwikkeltaken zijn onder meer de verantwoordelijkheid in je eigen woonsituatie (zorgdragen voor je eigen kamer en spullen, de omgang met huisgenoten), vriendschappen waarbij de kwaliteit belangrijker is dan het aantal (online) vrienden, een baan vinden, en bij allerlei instanties en regels de weg weten en voor jezelf opkomen.

2.4 Competenties

Het aantal hbo-geschoolde jongerenwerkers neemt toe (De Meere & Stoutjesdijk, 2019). Vaak hebben jongerenwerkers een van de volgende opleidingen gevolgd: Culturele en Maatschappelijke Vorming (hbo), Social Work (hbo) en Sociaal Cultureel Werker (mbo).

Het jongerenwerk vraagt om een combinatie van streetwise, booksmart en systeem-sensitief werken. BVjong heeft deze uitgangspunten uitgewerkt in een uitgebreid competentieprofiel voor kinder- en jongerenwerkers.

Streetwise werken betekent werken vanuit de leefwereld van kinderen en jongeren, op plekken waar zij hun tijd doorbrengen: op straat, in jongerencentra, op school, thuis en online. Voorbeelden van bijbehorende competenties zijn het spreken van de taal van de jeugd en van de buurt en aanpassingsvermogen om mee te kunnen bewegen met de dynamische leefwereld van de jeugd, de ouders en de samenleving.

Een jongerenwerker werkt ook **booksmart**: methodisch en pedagogisch onderlegd, vanuit geleerde en ontwikkelde kennis. Benodigde competenties zijn onder meer planmatig en systematisch werken en het kunnen opstellen van korte- en langetermijndoelen, zowel op individueel als op groepsniveau.

Bij zowel het streetwise als het booksmart werken, is het van belang dat de jongerenwerker aansluit op de ontwikkelingstaken en -vraagstukken die passen bij de leeftijd (zie kader).

Systeem-sensitief werken omvat domeinoverstijgend werken, waarbij de jongerenwerker systeem- en leefwereld van de jongere weet te onderscheiden. Het gaat ook om strategisch denken en handelen richting samenwerkingspartners en gemeente. Doordat het jongerenwerk aanwezig is in de brede sociale omgeving van jongeren, kan het een belangrijke verbindende schakel zijn. Denk hierbij aan competenties als (voortdurend) netwerken en het weten te positioneren van de werkzaamheden van het jongerenwerk richting samenwerkingspartners. In het competentieprofiel staan zes domeinen beschreven waarmee het jongerenwerk verbonden zou moeten zijn: gezin, onderwijs, werk, sport/cultuur/vrije tijd, zorg en veiligheid.

Belangrijk is wel dat het jongerenwerk dicht bij zijn eigen identiteit en rol blijft. In het competentieprofiel wordt dat duidelijk beschreven: *'De invulling van de verschillende samenwerkingen moet niet alleen gebaseerd zijn op de vraag van de partner, want dan blijft een groot deel van de potentie van het kinder- en*

jongerenwerk onbenut. Dat betekent dat er niet alleen maar uitgegaan moet worden van een probleemgestuurde vraag, maar dat er vooral gekeken moet worden naar de mogelijkheden van een dialooggestuurde samenwerking. Op deze manier staan de kansen en mogelijkheden van het kinder- en jongerenwerk centraal (en dus ook de potentie van de jeugdige). Zo kan het kinder- en jongerenwerk veel breder ingezet worden in het verstevigen van een pedagogische infrastructuur.'

2.5 Accommodatiegebonden jongerenwerk

Van de jongerenwerkers werkt 70 procent accommodatiegebonden (De Meere & Stoutjesdijk, 2019). Ter vergelijking: 90 procent werkt vooral ambulante, gevolgd door individueel (78 procent) en groepsgebonden (74 procent).

In datzelfde onderzoek geeft 40 procent van de jongerenwerkaanbieders aan dat zij een eigen gebouw ter beschikking hebben. De meeste jongerenwerkers maken gebruik van een gedeelde ruimte (46 procent); een derde (33 procent) maakt gebruik van een zelfstandige ruimte. Op de vraag of de faciliteiten (openingstijden, kwaliteit van de gebouwen, aantal locaties) aansluiten bij de vraag van het jongerenwerk, geeft bijna tweederde (64 procent) aan dat dat het geval is.

Er is weinig recent onderzoek over de voor- en nadelen van accommodatiegebonden jongerenwerk. Wel heeft het de voorkeur dat talentgericht werken, een belangrijke pijler binnen kinder- en jongerenwerk, plaatsvindt in een omgeving die aansluit bij de leefwereld van jongeren (Abdallah, Kooijmans & Sonneveld, 2016). Daarbij zijn culturele vertrouwdheid, aantrekkelijkheid en sociale veiligheid van belang. Een eigen accommodatie biedt de mogelijkheid om de omgeving met oog op deze factoren in te richten. De experts die wij voor dit onderzoek hebben gesproken (van het Nederlands Jeugdinstituut, BVJong en Youth Spot) geven verder aan dat zij signaleren dat na eerdere bezuinigingen de vraag naar jongerencentra nu weer toeneemt. Dit speelt met name vanuit een behoefte om meer verbinding met de wijk op te bouwen.

2.6 Effectiviteit en impact

Verschillende onderzoeken wijzen uit dat het jongerenwerk positief bijdraagt aan de transformatiedoelen van de Jeugdwet (2015) (Sonneveld, Metz & Manders, 2019; Sonneveld, Rijnders, Metz, Van Regenmortel & Schalk, 2020; Sonneveld, 2022; zie ook de pagina [Veerkrachtig Opgroeien](#) van Sociaal Werk Nederland). Deelname aan het jongerenwerk leidt ertoe dat jongeren in kwetsbare situaties meer participeren (onder meer door vrijwilligerswerk), meer eigen verantwoordelijkheid laten zien en meer gebruikmaken van hun eigen mogelijkheden. Jongerenwerkers verwijzen jongeren door naar professionele hulp en dragen eraan bij dat jongeren met zware problemen stabiel blijven. Ook komen jongeren via het jongerenwerk in contact met professionele hulpinstanties, waardoor verergering van problemen kan worden voorkomen en jongeren met zware problemen stabiel blijven.

Elk methodisch principe binnen het jongerenwerk speelt op zichzelf een kleine, maar belangrijke rol in het proces als geheel. De sterkste associaties zijn gevonden met pro-sociale vaardigheden en maatschappelijke participatie. Afhankelijk van welke uitkomst precies wordt gemeten, lijken methodische principes meer effectief te zijn voor jongens, voor jongeren die tenminste drie jaar deelnemen aan jongerenwerk, en voor jongeren tussen 10 en 19 jaar oud. Tegelijkertijd toont specifiek onderzoek naar meidenwerk aan hoe het meidenwerk bijdraagt aan de manier waarop meisjes hun eigen leven vormgeven, met name op het stellen van intenties (Boomkens, 2020).

In opdracht van de Directie Jeugd van het Ministerie van Volksgezondheid, Welzijn en Sport is in 2017 een [maatschappelijke business case](#) opgesteld om de maatschappelijke waarde van het professioneel jongerenwerk inzichtelijk maken. Daarin concluderen de onderzoekers dat jongerenwerk de inzet van zorg kan voorkomen of verkleinen, en daarmee dus ook bijdraagt aan kostenbeheersing van zorg en welzijn. Het 'besparingspotentieel' zit

met name bij de groep die gebruikmaakt van lichte hulpverlening en/of zorg, en wordt geschat op € 45 miljoen. Uit de maatschappelijke business case is gebleken dat cijfermatige data beperkt beschikbaar zijn om de financiële impact van het jongerenwerk inzichtelijk te maken. Bij een grotere beschikbaarheid van data zou het rekenmodel uit deze maatschappelijke business case gebruikt kunnen worden om een beeld te krijgen van het besparingspotentieel in Oisterwijk. Naast de mogelijke besparing, vergroot jongerenwerk de sociale cohesie in een wijk, onder meer doordat jongeren door het organiseren van activiteiten op een positieve manier in contact komen met buurtbewoners.

2.6.1. Betekenis van het jongerenwerk voor jongeren in de jeugdzorg

Naast het voorkomen van zorg, komt in de business case naar voren dat een combinatie van jongerenwerk en zorg het effect van hulpverlening versterkt. Ook uit ander (nationaal en internationaal) onderzoek blijkt dat jongerenwerk van betekenis kan zijn voor jongeren in de jeugdzorg, in drie verschillende fasen:

Vóór de start van een jeugdhulp- of zorgtraject. Jongerenwerk fungeert als brug naar jeugdhulp of -zorg, waardoor jongeren meer vertrouwen krijgen in formele hulpinstanties en meer motivatie om hun problemen aan te pakken ([Sonneveld, 2021](#)). Daarnaast zijn er verschillende praktijken specifiek gericht op mentale gezondheid binnen het jongerenwerk, zoals Even Niet Alleen of Welzijn op Recept (zie ook [de inspiratiebundel van Sociaal Werk Nederland](#)). Deze praktijken kunnen een preventieve werking hebben, een rol spelen in de toeleiding naar formele hulp of bij het overbruggen van de wachttijd voor formele hulp.

Tijdens een jeugdhulp- of zorgtraject. Juist door de niet-medicaliserende en niet-behandelgerichte benadering biedt het jongerenwerk een waardevolle aanvulling op een formeel traject ([Sonneveld, J., 2021](#); [Elsen & Ord, 2023](#)). Ook als er sprake is van forse problematiek, vergroten groepsworkactiviteiten het mentale welzijn van jongeren door de ontwikkeling van veerkracht, zelfvertrouwen en het voortbouwen op sterke eigenschappen. Dit geeft jongeren meer regie en ruimte om hun eigen antwoorden op hun problemen te formuleren dan bij (enkel) een externe behandeling.

Door een nauwe samenwerking kunnen jongerenwerk en jeugdzorg elkaar versterken en de groei- en ontwikkelkansen van jongeren vergroten. Hiervoor is het nodig dat er korte lijnen zijn, transparantie over het delen van informatie en duidelijke afspreken over doelen, rol- en taakverdeling. In Amsterdam wordt momenteel uitgebreid het samenspel tussen jongerenwerk, straathoekwerk en jeugdhulp [onderzocht](#). En in Utrecht heeft een samenwerkingspilot tussen jongerenwerk, straathoekwerk en jeugdhulp [veelbelovende resultaten](#): 60 procent van de jongeren die deelneemt in groepen binnen deze pilot, heeft geen behoefte meer aan individuele hulp en kan van de wachtlijst af.

Na afloop van een jeugdhulp- of zorgtraject (nazorg). Waar de jeugdzorg ophoudt voor jongeren vanaf 18 jaar, is de noodzaak voor ondersteuning vaak nog wel aanwezig. Deze jongeren vinden in het jongerenwerk een omgeving waarbinnen zij hun zelfstandigheid verder kunnen ontwikkelen ([Sonneveld, J., 2021](#)). Daarnaast is het voor alle jongeren die een jeugdhulptraject hebben afgerond fijn om een vertrouwde plek of persoon te hebben op wie ze kunnen terugvallen. In tegenstelling tot de meeste hulpverleners, die slechts een korte periode betrokken zijn bij een jongere, lopen veel jongerenwerkers soms wel jarenlang met een jongere mee in zijn of haar leven, en kunnen zij daarmee belangrijke steunpilaren zijn in hun directe omgeving.

3. Jongerenwerk in de gemeente Oisterwijk

3.1 Opdracht en beleid

De gemeente Oisterwijk heeft eind 2018 het koersdocument *Naar een Samenredzaam Oisterwijk* aangenomen. Hierin schetst de gemeente het kader voor haar beleid gericht op het sociaal domein voor de periode 2019-2030. Het is een beknopt document waarin vier bouwstenen ('etappes') worden beschreven die moeten bijdragen aan een 'samenredzaam' Oisterwijk: inclusief, duidelijk en begrijpelijk, dichtbij, en integraal. Onder de bouwsteen 'Inclusief' worden jongeren als specifieke doelgroep en het jongerenwerk als belangrijke voorziening benoemd: *'We hebben meer oog voor behoeften van jongeren en willen hen binden en betrekken bij Oisterwijk. Jongerenwerk speelt hierin een cruciale rol.'*

In een discussienota over het jongerenwerk (september 2023) wordt de rol van het jongerenwerk in alle vier de etappes beschreven:

- *Inclusief:* 'Jongeren zijn een erg belangrijke doelgroep in Oisterwijk, een doelgroep die we moeten horen en zien. Een doelgroep met een mening en een doelgroep die de toekomst heeft. Door het jongerenwerk weten we wat er binnen de doelgroep van jongeren speelt, kunnen we hierop inspelen, kansen benutten en kunnen we veelal zorgen dat we kleine zorgen ook klein houden door ze aan te pakken.'
- *Duidelijk en begrijpelijk:* 'Het jongerenwerk is vindbaar op de plekken waar jongeren zich begeven. We vinden het belangrijk dat het jongerenwerk zichtbaar is voor jongeren die dit nodig hebben, maar we vinden het ook belangrijk dat het jongerenwerk kan reageren op situaties waarin een jongere nog geen vraag stelt.'
- *Dichtbij:* 'Het jongerenwerk kent Oisterwijk, de jeugd van Oisterwijk en de mogelijkheden van Oisterwijk.'
- *Integraal:* 'Het jongerenwerk werkt samen met diverse partners (...). Op deze manier hebben zij een centrale rol voor een cruciale doelgroep die de toekomst heeft.'

In deze beschrijving zien wij een aantal elementen terug: 1) het jongerenwerk heeft een signalerende en een preventieve rol, 2) het jongerenwerk is zichtbaar, present en laagdrempelig, en 3) het jongerenwerk heeft een centrale rol in de lokale samenwerking met partners.

In 2022 hebben de gemeenten Goirle, Hilvarenbeek en Oisterwijk (GHO-gemeenten) een gezamenlijk integraal veiligheidsbeleid voor de periode 2023-2026 ontwikkeld. Hierin wordt prioriteit gegeven aan vier thema's: zorg en veiligheid, evenementenveiligheid, ondermijnende criminaliteit en digitale veiligheid. Onder het thema zorg en veiligheid wordt het jongerenwerk specifiek als een van de partners benoemd voor casuïstiek van kwetsbare personen die ondersteuning nodig hebben (persoonsgebonden aanpak). Dit komt echter niet duidelijk terug in de opdracht voor het jongerenwerk in Oisterwijk.

Het jongerenwerk in Oisterwijk wordt uitgevoerd door jongerenwerkorganisatie R-Newt. De gemeente bekostigt de inzet van het jongerenwerk via een jaarlijkse subsidie vanuit de subsidieregeling opvoeden en opgroeien. Sinds september 2023 heeft het jongerenwerk in Oisterwijk een eigen accommodatie: jongerencentrum The Source. Voor de inzet en het beheer van het jongerencentrum wordt een jaarlijkse subsidie beschikbaar gesteld. In totaal is zo'n 3 fte jongerenwerk beschikbaar in Oisterwijk.

R-Newt dient jaarlijks een subsidieaanvraag in bij de gemeente voor de inzet van jongerenwerk in Oisterwijk. Hierin beschrijft het uitgebreid de trends en ontwikkelingen in Oisterwijk, de inhoudelijke prioriteiten voor het jongerenwerk en het team van jongerenwerkers. Hiervoor vindt afstemming plaats met de gemeente. In de opdrachtbeschrijving van R-Newt en de opdrachtbevestiging van de gemeente valt op dat een meer concrete *inhoudelijke* opdracht en richting nog verder gespecificeerd moeten worden door gemeente en R-Newt.

3.2 Inhoud, activiteiten en methodieken

Over R-Newt

R-Newt (onderdeel van ContourdeTwern) is een relatief grote jongerenwerkorganisatie, met zo'n 170 kinder- en jongerenwerkers werkzaam in de gemeenten Tilburg, Dordrecht, Boxtel, Hilvarenbeek, Oisterwijk, Heusden, ABG-gemeenten (Alphen-Chaam, Baarle-Nassau, Gilze en Rijen), Dongen en Loon op Zand. De basis van het kinder- en jongerenwerk van R-Newt is 'het talent dat iedere jongere heeft', met oog voor de jongere én zijn omgeving. R-Newt beschrijft de eigen inzet aan de hand van vier kenmerken:

- **Talentbenadering:** jongeren helpen hun talent te ontdekken en ontwikkelen, een actieve (maatschappelijke) houding van jongeren stimuleren, jongeren leren verantwoordelijkheid te nemen voor hun eigen leven en om zich in te zetten voor anderen.
- **Present werken:** aanwezig zijn in de leefwereld van jongeren en op de plekken waar jongeren zijn, contact leggen en een relatie opbouwen, jongeren positief aansporen hun mogelijkheden te ontwikkelen.
- **Veiligheid:** (gevoel van) veiligheid positief beïnvloeden, presentie in de openbare ruimte, dialoog tussen jongeren en bewoners stimuleren.
- **Preventieve zorg:** contact leggen met jongeren, problemen vroegtijdig signaleren, inzetten op eigen kracht en zelfredzaamheid, hulpverlening of andere partners inschakelen, jongeren motiveren om hulp te aanvaarden of vol te houden.

Uit onze gesprekken en eerdere ervaringen met R-Newt komt het beeld naar voren van een stabiele en professionele organisatie, die zich goed bewust is van de rol en positie van het jongerenwerk in de (lokale) samenleving en voortdurend bezig is de kwaliteit van het eigen jongerenwerk te verbeteren. Hierbij helpt het dat de organisatie niet alleen uitvoerend jongerenwerkers in dienst heeft, maar ook bijvoorbeeld een staffunctionaris innovatie en beleid, en dat R-Newt een eigen expertisecentrum heeft. In de praktijk in Oisterwijk zien we deze professionaliteit en kwaliteitsstandaard onder meer terug in de 'taakstellingsgesprekken' die een paar keer per jaar plaatsvinden. Op deze momenten bespreekt het team de opdracht en plannen voor het lopende jaar, de voortgang en resultaten van de activiteiten en de brede inzet, en mogelijke aanpassingen aan het aanbod, het jaarprogramma of de samenwerking met partners. Hieruit blijkt een actieve houding van leren en verbeteren, die nodig is om kwalitatief sterk jongerenwerk te bieden in een snel veranderende samenleving. Daarnaast heeft R-Newt een eigen vakopleiding en een regiobreed aanbod gericht op ontwikkeling en kwaliteit. Dat bestaat onder meer uit workshops over zowel actuele thema's (zoals polarisatie) als professionele aspecten (zoals werkdruk).

R-Newt is zich daarnaast goed bewust van de noodzaak om de effecten en impact van het jongerenwerk in de praktijk zichtbaar te maken. R-Newt verantwoordt de inzet zowel cijfermatig/kwantitatief (in de prestatieverantwoording) als verhalend/kwalitatief (in de jaarlijkse online magazines). Voor de cijfermatige verantwoording gebruikt R-Newt een eigen registratiesysteem. Vier keer per jaar bespreekt R-Newt met de gemeente de cijfers en stand van zaken van het jongerenwerk.

Kwetsbaarheid in die professionaliteit en stabiliteit is het verloop van jongerenwerkers en steeds terugkerende wisselingen in het team. Zo is het team in Oisterwijk in de afgelopen jaren behoorlijk veranderd, wat ook implicaties heeft voor de samenwerking met lokale partners (zie verderop in dit rapport). Inmiddels lijkt er een stabiel team van jongerenwerkers te staan. Ook heeft R-Newt er bewust voor gekozen om te werken met een regioteam en een flexibele schil, zodat uitval van jongerenwerkers opgevangen kan worden, en continuïteit en kwaliteit gewaarborgd worden.

Activiteiten

Het jongerenwerk in Oisterwijk voert een groot aantal activiteiten uit. Hieronder een overzicht van de activiteiten, grofweg verdeeld over verschillende categorieën. Daarbij de kanttekening dat dit overzicht nooit helemaal volledig kan zijn, en vooral bedoeld is om een beeld te geven van de diversiteit en reikwijdte van het jongerenwerk aanbod.

1. **Activiteiten in het jongerencentrum:** o.a. inloop (een voor de doelgroep onder de 14 jaar en een voor de doelgroep vanaf 14 jaar), Even Niet Alleen, meidenwerk (meidenmiddag en girls night), zaalvoetbal (14- en 14+), studioactiviteiten, jonge mantelzorgers, thematische activiteiten, eigen initiatieven van jongeren.
2. **Straatwerk,** waarbij de jongerenwerkers verschillende wijken ingaan en proactief jongeren op straat benaderen.
3. **Online werk:** presentie in online leefwereld, online contacten onderhouden (individueel en in groepsverband), signaleren van online trends, begeleiding van jongeren in hun online leefwereld, online bekendheid jongerenwerk vergroten, bereiken nieuwe doelgroepen. Ook is preventieve signalering (om daar vervolgens zowel on- als offline naar te kunnen handelen) onderdeel van het online werk.
4. **Presentie en activiteiten bij en met partners,** onder andere scholen (po en vo) en azc.
5. **Samenwerking lokale/regionale partners en netwerken:** met name gemeente, onderwijs, zorg en veiligheid → overlegtafels, gezamenlijke activiteiten, trainingen/gastlessen, bijdrage jongerenparticipatie, werkgroep middelengebruik, wachttijdenoverleg.
6. **Individuele begeleiding en casuïstiek.**
7. **Overig:** o.a. taalmaatjesproject, beheer jongerencentrum, stagebegeleiding.

In de eigen prestatieverantwoording (2023) heeft R-Newt de volgende cijfers opgenomen:

- 116 activiteiten (1.500 jongeren)
- 11 locaties in beeld
- 500 keer locaties bezocht
- 60 individuele intensieve contacten, waarvan 35 in individueel traject

Bij deze overzichten van activiteiten is het belangrijk om te erkennen dat de praktijk van het jongerenwerk zich niet makkelijk laat vangen in overzichtelijke lijstjes van afzonderlijke activiteiten. Dit komt vooral doordat het jongerenwerk de leefwereld van jongeren als vertrekpunt heeft. Dit betekent dat jongerenwerkers voortdurend moeten inspelen op de (nieuwe) vragen en behoeften van jongeren en hun steeds veranderende omgeving. Dit betekent ook dat er altijd ruimte moet zijn voor eigen initiatieven van jongeren, ook als die niet van tevoren in een jaarprogramma zijn opgenomen. Daarbij zoekt het jongerenwerk aansluiting bij de andere domeinen waarin jongeren zich begeven, waarbij het zich flexibel opstelt en gebruikmaakt van kansen die zich daar voordoen (en die niet altijd vooraf te bedenken zijn).

Methodieken

In het jongerenwerk in Oisterwijk zien wij alle vier de hoofdmethodieken die in de literatuur worden onderscheiden (zie pagina 4-5) terug.

Groepswerk (inclusief meidenwerk)

- inloop (verschillende leeftijden)
- structurele groepsactiviteiten (bv. zaalvoetbal)
- structurele activiteiten gericht op specifieke doelgroepen, zoals meidengroep en ENA
- incidentele groepsactiviteiten
- eigen initiatieven van jongeren (bv. kerstmaaltijd)

Ambulant jongerenwerk

- twee jongerenwerkers hebben straatwerk in hun takenpakket
- regelmatig contact met jongeren op straat
- vaste plekken waar jongerenwerkers vaak naartoe gaan

Informatie en advies

- in individuele contacten en gesprekken (ook online)
- gerichte activiteiten (bv. activiteit op school rond studie- en beroepskeuze)
- in samenwerking met partners, zoals gastlessen op school (bv. over vapes, social media, pesten, middelengebruik, seksualiteit)

Individuele begeleiding

- veel informele individuele contacten (ook online)
- individuele trajecten

Uit de gesprekken met de jongerenwerkers komt goed naar voren dat ze expliciet alle vier deze methodieken inzetten in hun dagelijkse werk. Als team lijken ze zich goed bewust van de breedte van hun werk, waarbij individuele competenties en voorkeuren een belangrijke factor zijn voor de onderlinge taakverdeling. Zo hebben twee jongerenwerkers straatwerk (ambulant jongerenwerk) in hun takenpakket, en worden de meeste trainingen en gastlessen door twee andere jongerenwerkers verzorgd.

In lijn met het concept van multi-methodisch werken, is ook in de praktijk duidelijk dat de verschillende methodieken niet zo scherp onderscheiden kunnen en moeten worden. Omdat de leefwereld van jongeren het vertrekpunt is van het jongerenwerk, kunnen jongerenwerkers nauwelijks gebruikmaken van gedetailleerd uitgewerkte aanpakken. In plaats daarvan hanteren jongerenwerkers in contact met jongeren een open benaderingswijze. Dit betekent dat het precieze doel en de bijbehorende methodieken die jongerenwerkers toepassen afhankelijk zijn van de situatie, wensen en mogelijkheden van de betrokkenen. De jongerenwerker geeft het handelen in het moment vorm, in interactie met de betrokkenen en de omgeving.

“Het is fijn om nieuwe gezichten te leren kennen. En om hier even onder de meiden zijn, aangezien ik best wel introvert ben.”

De kracht van het jongerenwerk zit in de combinatie van methodieken, aansluitend bij het moment en bij wat een jongere, of een groep jongeren, nodig heeft. Zo geven de jongerenwerkers aan dat bijvoorbeeld de

wekelijkse zaalvoetbalactiviteiten ervoor zorgen dat zij sommige jongeren regelmatig zien, waardoor ze tijdig kunnen signaleren als het niet goed gaat met een jongere. Na afloop kunnen ze een jongere dan even apart nemen, vragen hoe het gaat, en soms wat advies geven. Groepswork betekent zo een ingang voor eventuele individuele begeleiding. Andersom begeleiden jongerenwerkers soms jongeren die een klein sociaal netwerk hebben en vaak alleen thuis zitten. In die individuele begeleiding bouwt een jongerenwerker een betekenisrelatie op, wat het mogelijk maakt om een jongere vervolgens uit te nodigen voor groepsactiviteiten in het jongeren centrum en daar in contact te komen met andere jongeren. Individuele begeleiding is hier een aanloop voor groepsaanbod, waarbij de ondersteuning uiteindelijk niet alleen van de jongerenwerkers komt, maar ook (of vooral) van de andere jongeren.

In de ervaringen van jongeren komen ook alle vier deze methodieken terug. Jongeren benoemen deze methodieken natuurlijk niet expliciet, maar in hun verhalen zien we ze wel degelijk duidelijk terug. Groepswork komt in de meeste verhalen het eerste naar boven: zaalvoetbal, lasergamen, gezamenlijke iftar-maaltijd, groepsactiviteiten op andere plekken in Oisterwijk. In een aantal verhalen wordt duidelijk dat jongeren in aanraking kwamen met het jongerenwerk toen ze op straat of op ‘hangplekken’ werden aangesproken door een jongerenwerker. Dit laat het

belang van ambulant jongerenwerk zien, ook om een betekenisrelatie met jongeren op te bouwen en ze uit te nodigen voor groepsactiviteiten. Ook Informatie & Advies komt vaak terug in de verhalen. Veel jongeren geven aan dat ze bij een jongerenwerker terecht kunnen met vragen of problemen, dat ze bespreken hoe het met ze gaat (bijvoorbeeld thuis of op school), dat ze om advies vragen en dat jongerenwerkers soms wel jarenlang met hen ‘meelopen’.

De twaalf methodische principes (zie pagina 6) komen duidelijk terug in de gesprekken met de jongerenwerkers en in de verhalen van jongeren, en zien wij ook terug in onze observaties van de activiteiten in het jongerencentrum. De jongerenwerkers herkennen alle principes, al gebruiken zij soms zelf andere termen (zie de kenmerken van het jongerenwerk van R-Newt). ‘Jongeren in hun kracht zetten’ is bijvoorbeeld onderdeel van de ‘talentbenadering’ van R-Newt. ‘Aansluiten bij de leefwereld’ en ‘betekenisrelatie’ zijn onderdeel van het ‘present werken’. R-Newt werkt ook veel volgens de methodiek van *youth organizing*, waarin we een aantal methodische principes duidelijk terugzien.

“*Het is als familie voor mij. Ze helpen mij altijd.*”

Sommige methodische principes komen impliciet of minder groot terug, maar zijn wel degelijk aanwezig. Zo werken de jongerenwerkers vaak met een

puntensysteem bij activiteiten, waarmee ze handhaving van de regels stimuleren en goed gedrag belonen. In verhalen van jongeren komt terug dat jongerenwerkers ze soms helpen met praktische dingen, zoals een telefoontje naar een instantie of een gesprekje op school. Veel jongeren geven aan dat de jongerenwerkers er altijd zijn als zij ze nodig hebben, wat iets zegt over de nabijheid en de betekenisrelatie. De jongerenwerkers stimuleren het eigen initiatief, bijvoorbeeld als een jongere het idee oppert om een kerstdiner te organiseren. Deze jongere wordt aangemoedigd om dit zelf zoveel mogelijk te regelen, waarbij op de achtergrond de jongerenwerker alvast contact legt met een restaurant in de buurt (‘werken met de directe omgeving’).

R-Newt werkt veel en gestructureerd met stagiairs. Dit betekent dat er altijd meerdere jongeren tegelijkertijd stagelopen bij het jongerenwerk, vaak voor een langere periode (niet slechts een paar weken). Dit zorgt niet alleen voor extra capaciteit, maar draagt er vooral aan bij dat het aanbod goed aansluit bij de doelgroepen. Stagiairs zitten immers alleen al met hun leeftijd dicht bij de doelgroep. Ook kunnen stagiairs als rolmodellen fungeren voor de jongeren, en kunnen ze een ingang vormen voor nieuwe doelgroepen.

3.3 Jongerencentrum The Source

Sinds september 2023 heeft het jongerenwerk in Oisterwijk een eigen plek: jongerencentrum The Source. In de interviews en gesprekken met jongeren, jongerenwerkers en samenwerkingspartners is gesproken over de waarde van het jongerencentrum, de mogelijkheden die het biedt, en ook over de nadelen en mogelijke risico’s van een eigen jongerencentrum. Dit zijn de belangrijkste inzichten:

- Het jongerencentrum is van grote waarde als plek voor jongeren ‘om te zijn’. The Source biedt een veilige en vertrouwde plek waar ze zich prettig en thuis voelen (‘huiskamer’), waar jongeren kunnen binnenwandelen, leeftijdsgenoten ontmoeten, vrienden maken en laagdrempelig met jongerenwerkers kunnen praten. Omdat het een ‘eigen’ jongerencentrum is, voelen jongeren zich uitgenodigd om mee te denken over de inrichting en aankleding. Dit draagt weer bij aan de aantrekkelijkheid en laagdrempeligheid van de accommodatie voor jongeren. Juist een eigen jongerencentrum biedt de mogelijkheid om structureel een ‘inloop’ te programmeren. Bij een externe accommodatie of incidentele huur van ruimtes is zo’n inloop moeilijk te organiseren.

- Het jongeren centrum biedt een plek waar verschillende (groepen) jongeren elkaar tegenkomen en met elkaar in contact komen. Oisterwijk heeft een diverse jeugdpopulatie (met name in sociaal-economische achtergrond) en er zijn niet veel plekken waar die verschillende jongeren bij elkaar komen. Uit de interviews en verhalen komt het beeld naar voren dat het jongerenwerk er redelijk goed in slaagt om verschillende groepen jongeren naar het jongeren centrum te krijgen en met elkaar in contact te brengen. Dit heeft te maken met de diversiteit van het aanbod (bv. meidenactiviteit, zaalvoetbal en Even Niet Alleen), en met de werkwijze van de jongerenwerkers gericht op positieve groepsdynamiek en peer support. In een steeds verder gesegregerde en gepolariseerde samenleving zijn laagdrempelige plekken en activiteiten voor ontmoeting van groot belang.
- Het jongeren centrum biedt veel mogelijkheden voor activiteiten en eigen initiatieven van jongeren. De accommodatie is groot genoeg om verschillende activiteiten te kunnen faciliteren - eventueel tegelijkertijd doordat ruimtes van elkaar afgescheiden kunnen worden. Er is ruimte voor sportactiviteiten, er is een muziekstudio, een keuken, jongeren kunnen gamen en tafeltennissen, er is ruimte om in kleine groepen bij elkaar te zitten, er zijn mogelijkheden voor creatieve activiteiten, enz. Hiermee worden ook kosten bespaard op huur van externe ruimtes voor activiteiten.
- Het jongeren centrum heeft de zichtbaarheid van het jongerenwerk in de wijk vergroot. Dit geldt bijvoorbeeld voor de directe 'buren', zoals het wijkcentrum Pannenschuur en Sociaal Huis Oisterwijk, maar ook voor de naastgelegen basisschool. Zo weten veel kinderen en jongeren van de basisschool nu het jongerenwerk te vinden tijdens de inloop 14-. Partners in de wijk vormen zich makkelijker een beeld van wat het jongerenwerk is en doet, en leggen sneller contact met jongerenwerkers en met jongeren. Ook helpt het jongeren centrum om het jongerenwerk meer zichtbaar te maken bij ouders. Zij lopen ook af en toe binnen, zien wat hun kinderen daar doen en hebben contact met de jongerenwerkers.
- Ook voor een fysiek jongeren centrum is online zichtbaarheid belangrijk. Uit het expertgesprek kwam de aanbeveling naar voren om online beter en duidelijker zichtbaar te maken dat er een jongeren centrum is, wat de visie achter het jongeren centrum is, en waarvoor jongeren er terecht kunnen. Dit gaat verder dan alleen een overzicht van de activiteiten, en helpt daarmee om het jongeren centrum als expliciet onderdeel van het lokale jongerenwerk te profileren.
- Een eigen jongeren centrum heeft ook nadelen en brengt risico's met zich mee:

Een middag in het jongeren centrum

Met kerststukjes, slingers en opgespoten sneeuw zit de (kerst)sfeer er goed in bij The Source. Op de muur hangt een poster van het kerstdiner dat binnenkort plaatsvindt; een idee van een jongen van 12 die dat met behulp van jongerenwerker Damian zelf mocht gaan organiseren.

Na een rustig begin van de dag met tijd voor het teamoverleg, wordt de stilte nu doorbroken: de school is uit en er druppelen steeds meer kinderen binnen voor de inloop 14-. De een stort zich op de pingpongtafel, de ander gaat lekker gamen of kletst even rustig met een van de jongerenwerkers. Tegen 17.00 gaan de 14-minners richting huis en wordt het centrum domein van de 14+ jongeren.

Jong of ouder, de sfeer is warm en verwelkomend: hapjes en drinken staan klaar, de muziek staat aan en iedereen zegt gedag - ook alle jongeren die binnenkomen. De jongerenwerkers zorgen dat ze iedereen even aanspreken. Waar veel voor de gezelligheid komen, is er ook de ruimte voor een-op-een-gesprekjes met de jongerenwerkers.

Hier wordt er rekening met je gehouden, word je gezien en krijg je tegelijkertijd alle ruimte om - samen met andere jongeren - te doen wat jij wilt.



- Jongerenwerkers zijn veel in het jongeren centrum en geven invulling aan hun dagelijkse werk vanuit het jongeren centrum. Het risico is dan dat ze minder op straat te vinden zijn en dat het ambulante jongerenwerk minder aandacht krijgt. Onze indruk is dat het team in Oisterwijk zich hier goed van bewust is en voldoende blijft inzetten op straatwerk.
- Doordat het meeste aanbod en de meeste activiteiten in The Source plaatsvinden, is de zichtbaarheid van het jongerenwerk kleiner in andere wijken en in de kernen. Dit geldt voor zowel de zichtbaarheid bij jongeren, als bij partners in die wijken en buurten. Zo zijn de verbindingen met sommige partners minder goed geworden sinds het jongerenwerk niet meer in Tiliander zit.
- Aan de andere kant zien jongerenwerkers wel jongeren uit alle wijken en kernen terug in het jongeren centrum. De bekendheid van R-Newt (en dus niet alleen The Source) draagt hieraan bij, evenals de inzet op scholen, aanhaken bij dorpsevenementen, goed vraaggericht en proactief werken en aanwezigheid op social media.
- Een vast jongeren centrum kan ervoor zorgen dat er beelden ontstaan over het jongeren centrum en het jongerenwerk. Bijvoorbeeld het beeld van specifieke groepen jongeren die veel in het jongeren centrum zijn, of het beeld van de wijk waarin het jongeren centrum staat. Deze beeldvorming (gebaseerd op feiten of percepties) kan het jongerenwerk voor sommige jongeren, maar ook voor ouders, minder aantrekkelijk of laagdrempelig maken.

Ervaringsverhaal: ‘Een moment van eerlijkheid: verhalen die verbinden’

“Samen met onze jongerenwerker voerden wij, de jongeren van ENA, onder het genot van thee en een koekje een openhartig gesprek. Hierbij deelde onze jongerenwerker een verhaal waarin hij heel open sprak over de situatie waarin hij opgegroeid was en de moeilijkheden die hij vroeger gekend heeft. Hij vertelde daarnaast hoe deze gebeurtenissen hem hebben gevormd tot de persoon die hij nu is en dat hij dit gebruikt voor zijn huidige baan als jongerenwerker.

Het feit dat hij dit deelde bracht bij mij een aantal dingen teweeg. Het creëerde een hele open en ontspannen sfeer in de groep. Iedereen die bij ENA komt, heeft een eigen verhaal. En toen onze jongerenwerker open sprak over zijn verleden, maakte dit voor mij de sfeer en band van de groep hechter. Daarnaast gaf dit voor mij heel veel herkenning. Zelf heb ik dingen meegemaakt toen ik jonger was en om dit te horen gaf mij wel een geruststellend gevoel. Geruststellend omdat ik niet de enige ben die dit soort dingen heeft meegemaakt. En geruststellend omdat hij, ondanks wat hij heeft meegemaakt, wel een studie heeft afgerond, een leuk sociaal leven en een leuke baan heeft.

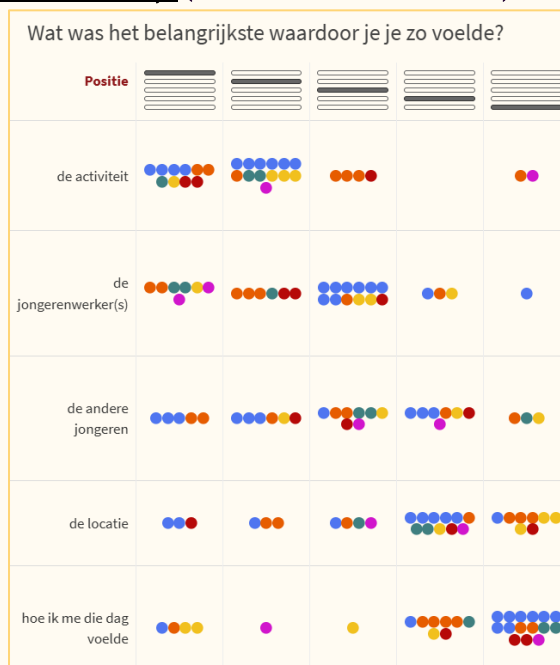
Toen ik zelf bij ENA kwam, zat ik in een donkere periode. Ik kwam uit een depressie en een burn-out van een aantal jaar en had tevens recent gehoord dat ik autisme bleek te hebben. Ik zag geen perspectief meer in mijn leven en ik had het gevoel dat ik als mens afgeschreven was. Ook alle gevoelens van wat ik vroeger mee had gemaakt, kwamen naar boven. Het verhaal van de jongerenwerker gaf mij een beetje hoop en perspectief. Hoop dat je wat je mee hebt gemaakt ook kan gebruiken en om er zelf sterker uit te komen en naar iets positiefs om kan buigen.”

3.4 Ervaringen van jongeren

Op verschillende momenten en bij verschillende activiteiten zijn we in gesprek gegaan met jongeren over hun ervaringen met het jongerenwerk in Oisterwijk. In totaal hebben we verhalen van 29 jongeren verzameld, aan de hand van de Sprockler-methodiek. Deze kwalitatieve vragenlijst begint met een open, verhalende vraag. Naast hun individuele ervaringsverhalen (zie een voorbeeld in het kader) hebben we ze gevraagd om zelf te reflecteren op hun

verhaal, en om een aantal vragen te beantwoorden over het jongerenwerk in Oisterwijk in het algemeen. De antwoorden worden vervolgens gevisualiseerd in grafieken met stippen. In dit rapport hebben we een aantal van die grafieken opgenomen.

Alle verhalen en de antwoorden op de vragen zijn terug te lezen in het online Sprockler-rapport: <https://visualizer.sprockler.com/open/jongerenwerkoisterwijk> (wachtwoord: lavendel2025).



Jongeren beschreven ervaringen met het jongerenwerk, en gaven vervolgens hun gevoel tijdens die ervaring aan. De meeste jongeren voelden zich blij, een flink aantal voelde zich gesteund, en ook zelfverzekerd kwam een paar keer terug.

Vervolgens kregen ze de vraag wat het belangrijkste was waardoor ze zich bv. blij of gesteund voelden. Hiervoor zetten ze de antwoorden op een rij van meest belangrijk naar minst belangrijk. Hieruit wordt duidelijk dat voor deze jongeren de activiteit zelf en de jongerenwerkers van groot belang waren, gevolgd door de andere jongeren.

3.5 Bereik en doelgroepen

In de prestatieverantwoording levert R-Newt zelf cijfers aan die inzicht geven in hoeveel jongeren er bereikt worden met het jongerenwerk. Daaruit blijkt dat in 2023 het jongerenwerk 11 locaties in beeld had, waarbij het ruim duizend (niet-unieke) contacten had met jongeren op die locaties. Totale deelname van jongeren aan activiteiten bedraagt zo'n 1.500. Het is niet duidelijk om hoeveel jongeren dit gaat - veel jongeren nemen immers aan meerdere activiteiten deel. Met 243 jongeren is individueel contact via Whatsapp. Met zo'n zestig jongeren heeft het jongerenwerk unieke relaties opgebouwd; met 35 jongeren is een individueel traject gestart.

In de gemeente Oisterwijk wonen zo'n 3.500 jongeren tussen 15 en 25 jaar. Daarnaast wonen er ruim 4.600 kinderen en jongeren tot 15 jaar. R-Newt richt zich met het jongerenwerk op alle jongeren tussen 10 en 27 jaar. In de gemeente Oisterwijk is dit naar schatting een groep van zo'n 5.000 jongeren. Uit onderzoek blijkt dat het jongerenwerk in het algemeen gemiddeld 10 tot 20 procent van de jongeren uit de directe omgeving bereikt (Metz, Sonneveld en Rijnders 2020; Rekenkamer Rotterdam, 2022). Voor Oisterwijk betekent dit dat het jongerenwerk 500 tot 1.000 jongeren zou bereiken. In de praktijk lijkt R-Newt hier zeker in te slagen, met ruim duizend (niet-unieke) contacten met jongeren en bijna 1.500 deelnames van jongeren aan activiteiten.

Hierbij zijn wel twee kanttekeningen te plaatsen. Ten eerste bieden de cijfers uit de prestatieverantwoording slechts algemene inzichten. Het is niet duidelijk hoeveel *unieke* jongeren bereikt worden, en er zijn geen cijfers over wat voor jongeren dit zijn. Zo wordt uit de cijfers niet duidelijk in hoeverre dit jongeren zijn met wie het goed gaat, jongeren in

kwetsbare situaties of jongeren met (lichte of zware) problematiek. Ten tweede zeggen cijfers heel beperkt iets over de betekenis van het jongerenwerk voor jongeren. Deelname aan een activiteit kan voor de ene jongere een leuke middag betekenen, en voor een andere jongere een grote stap om uit een sociaal isolement te komen. De ‘resultaten’ van het jongerenwerk zijn daarom altijd meer dan alleen de cijfers kunnen vertellen.

“Er zijn altijd veel kinderen. Als ik niet kan afspreken, kan ik altijd hierheen en leuke dingen doen.”

lijkt dit te komen doordat er relatief weinig 18+’ers in de gemeente Oisterwijk wonen (de groep 15-25-jarigen vormt nog geen 11 procent van de gemeentelijke bevolking), die ook nog eens een steeds groter deel van hun leven buiten Oisterwijk doorbrengen. Deze oudere jongeren worden dus minder goed bereikt. Anderzijds heeft dit te maken met de nabijheid van basisscholen bij het jongeren centrum, en op de keuze van R-Newt om meer zichtbaar en present te zijn in het basisonderwijs (groep 7 en 8). Dit betekent wel dat een deel van het jongerenwerk aanbod langzaam opschuift richting kinderwerk, wat andere competenties en inzet van de jongerenwerkers vraagt. Niet alle jongerenwerkers hebben evenveel affiniteit met de jongere doelgroepen. Wel heeft R-Newt jarenlange ervaring met kinderwerk en een uitgewerkte visie, werkwijze en beleid. Deze wordt alleen niet ten volle benut, omdat er geen expliciete keuze (en dus budget en formatie) voor kinderwerk is gemaakt. De verschuiving naar de jongere doelgroep kan ertoe leiden dat het jongeren centrum op sommige momenten een minder aantrekkelijke plek wordt voor oudere jongeren. R-Newt houdt daar rekening mee door de activiteiten met jongere jongeren goed af te bakken in tijd, en hierover duidelijk te communiceren. Tegelijkertijd doet de verschuiving een beroep op de formatie, waarmee de kansen bij oudere groepen (zoals de inzet van peers en rolmodellen) minder worden benut.

Uit de interviews met jongeren en jongerenwerkers, en uit onze eigen observaties, komt het beeld naar voren dat het jongerenwerk in Oisterwijk verschillende doelgroepen bereikt met het aanbod en bijbehorende multi-methodische inzet. Dat betekent verschillende leeftijdsgroepen – bv. door een inloop voor 14- en een inloop voor 14+ te organiseren. Maar er is ook een aanbod voor meer specifieke doelgroepen. Het wekelijkse zaalvoetbal sluit vooral aan bij jongere jongeren (met name jongens), terwijl de wekelijkse meidenactiviteit juist de veiligheid biedt aan jonge meiden om dingen te bespreken die bijvoorbeeld thuis niet altijd besproken worden. De tweewekelijkse ENA-avond is er voor jongeren die soms worstelen met mentale gezondheidsproblemen, zoals eenzaamheid of sociale isolatie. Ook is er aandacht voor jongeren die mantelzorgen. Zo is een van de jongerenwerkers een vast aanspreekpunt hiervoor en wordt er stilgestaan bij de Week van de Jonge Mantelzorger. Door dit gerichte aanbod lijkt R-Newt erin te slagen een brede doelgroep bij het jongerenwerk te krijgen.

R-Newt is structureel aanwezig op twee of drie basisscholen in Oisterwijk (pauzepresentie) en op de middelbare school Durendael. Hierdoor is het jongerenwerk zichtbaar voor een grotere en bredere groep jongeren, en hebben jongerenwerkers zelf meer zicht op jongeren die (nog) niet bij het jongerenwerk komen. Het jongerenwerk heeft contact met de basisscholen in de kernen; dit is er vooral op gericht om langs de klassen te gaan zodat de jongeren de

Hoewel R-Newt zich met het jongerenwerk op alle jongeren tussen 10 en 27 jaar richt, verschuift de doelgroep naar de jonge jongeren en kinderen (10-12 jaar). Enerzijds

Hoe kwam jij voor het eerst in contact met een jongerenwerker?

ik sprak een jongerenwerker op straat



ik sprak een jongerenwerker op school



ik kwam online in contact met een jongerenwerker



ik kwam een keer bij het jongeren centrum



een andere jongere vertelde over het jongerenwerk



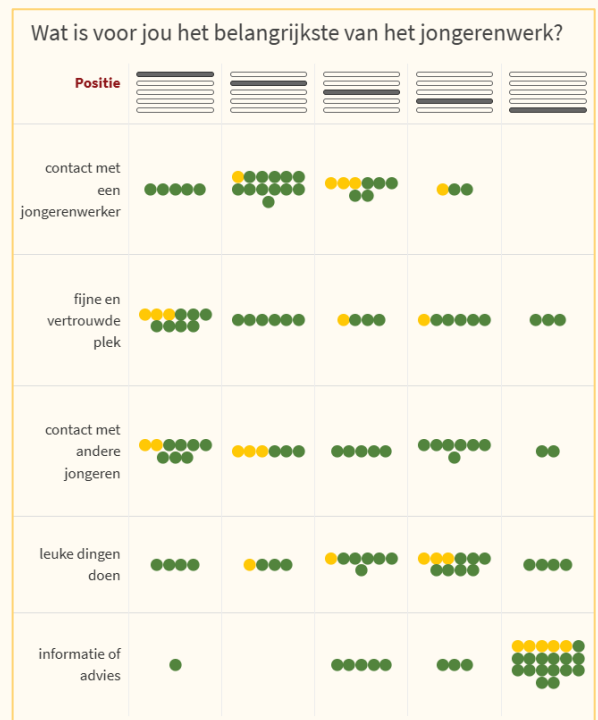
ik werd doorverwezen naar het jongerenwerk



jongerenwerkers leren kennen, en minder op het werven van jongeren voor activiteiten. De ervaring van R-Newt is dat deze kinderen en jongeren niet zelf naar Oisterwijk mogen fietsen, en ook niet altijd door hun ouders gebracht kunnen worden.

R-Newt geeft zelf aan niet op alle dertien basisscholen in de gemeente actief te kunnen zijn door het beperkte aantal beschikbare uren. Rouleren over verschillende scholen is een optie, maar kan wel ten koste gaan van de gewenste binding met de jongeren en met de school. R-Newt heeft de wens uitgesproken om middels kinderwerk op alle scholen aanwezig te zijn. In de tussentijd is er contact met de schakelfunctionaris om te prioriteren welke basisscholen eerst aan bod komen.

R-Newt werkt ook aan het bereiken van jongeren in hun online leefwereld. Jongerenwerkers zijn actief op diverse sociale media, zowel om contacten te onderhouden (individueel en in groepsverband) als om de zichtbaarheid bij een bredere doelgroep te vergroten. Naast deze online presentie wil R-Newt meer inzetten op de doorontwikkeling van online ondersteuning in combinatie met fysieke ondersteuning (hybride werkwijze).



3.6 Partners en lokale netwerksamenwerking

Uit de documentatie en de interviews met jongerenwerkers, jongeren en samenwerkingspartners ontstaat een beeld van de samenwerking van R-Newt met het lokale netwerk in de gemeente Oisterwijk. Daarin komen alle zes de domeinen zoals genoemd in het competentieprofiel kinder- en jongerenwerk terug:

- **Gezin:** jongerenwerkers hebben incidenteel contact met ouders (op initiatief van ouders zelf, van de jongere of van de jongerenwerker), ze hebben bij sommige jongeren zicht op het gezinssysteem, en in sommige gevallen hebben jongerenwerkers ook contact met broers of zussen.
- **Onderwijs:** het jongerenwerk zoekt proactief de samenwerking met de scholen in Oisterwijk. Jongerenwerkers zijn op een paar basisscholen aanwezig in de pauzes (pauzepresentie), met de ambitie om dit uit te breiden naar meer basisscholen. Ook zijn jongerenwerkers structureel aanwezig op de middelbare school in Oisterwijk (Durendael). In de samenwerking met Durendael liggen verbeterkansen, met name rond de zichtbaarheid van de jongerenwerkers bij bv. de schoolmaatschappelijk werkers, het gezamenlijk optrekken rond trainingen en voorlichting, en meer duidelijkheid over wat het jongerenwerk te bieden heeft voor jongeren en de school. Naast de scholen heeft het jongerenwerk ook contact met leerplicht, zowel in reguliere overleggen met meerdere partners (preventieoverleg) als incidenteel op school zelf. De wisselingen in het team van jongerenwerkers zijn daarbij niet helpend. Tegelijkertijd wordt uit de ervaring van de leerplichtambtenaar duidelijk hoe beide professies elkaar kunnen versterken, bijvoorbeeld in het contact leggen met jongeren.
- **Werk:** als jongeren hulpvragen hebben over het vinden van een bijbaantje of werk, geven de jongerenwerkers advies en zetten ze soms hun eigen netwerk in, bijvoorbeeld een van de lokale restaurants. Dit is vooral incidenteel; het jongerenwerk lijkt niet structureel samen te werken met partijen in dit domein (denk aan werkgevers, UWV of gemeentelijke afdeling werk en inkomen). Wel kan de inzet op werkgebied, zoals gesprekken over studiekeuze en het stimuleren van participatie (o.a. in de vorm van Maatschappelijke Diensttijd), een duurzaam effect sorteren op werkgebied.

- **Sport, cultuur en vrije tijd:** incidenteel werkt het jongerenwerk samen met partners in het vrijetijd domein, zoals Tiliander, de bibliotheek en voetbalvereniging Trinitas. Ook werkt het jongerenwerk samen met het COA in een aanbod voor jongeren in het asielzoekerscentrum. De ambitie is om met meer partijen in het vrijetijd domein samen te werken, met name cultuurorganisaties, sportverenigingen en de scouting.
- **Zorg:** het jongerenwerk in Oisterwijk is verbonden met Loket Wegwijs, met de regionale GGD en in specifieke gevallen soms met hulpverleners van individuele jongeren. De indruk is dat deze zorgpartners niet altijd een goed beeld hebben van het jongerenwerk, en dat er kansen zijn om de samenwerking verder te verbeteren. In dat kader zoekt het jongerenwerk zelf proactief contact met de huisartsen, ook met het oog op de aansluiting met praktijkondersteuners Jeugd (als die er zijn).
- **Veiligheid:** het jongerenwerk heeft goed en structureel contact met de wijkagent jeugd en met de jeugdboa's. Ook neemt het jongerenwerk deel aan de jongerentafel. Daarnaast is er samenwerking met Halt, bijvoorbeeld bij het uitzetten van werkopdrachten voor jongeren.

In het algemeen zien we het volgende terug in de samenwerking van het jongerenwerk met lokale partners:

Breed netwerk, met verschillen tussen domeinen

R-Newt heeft een groot lokaal netwerk waarin het samenwerkt met een diversiteit aan partners. Uitgangspunt hierbij is altijd het belang van jongeren; dit kan gaan over individuele hulpvragen van jongeren of over het bredere welzijn van jongeren in Oisterwijk. Op de terreinen waarop de samenwerking nog niet goed staat, zoekt R-Newt actief contact met partners om vormen van samenwerking te bespreken (bijvoorbeeld POH-Jeugd of sportverenigingen). De omschrijving hierboven van de samenwerking op de zes domeinen, laat verschillen zien tussen de intensiteit van die samenwerking per domein. Het is niet duidelijk of dit bewuste keuzes zijn (op basis van bv. de lokale behoeften of de opdracht van het jongerenwerk), of dat dit voortkomt uit de dagelijkse praktijk.

Geen eenduidig beeld van jongerenwerk

Partners hebben een wisselend beeld van wat het jongerenwerk inhoudt en wat het te bieden heeft in de

Beelden van samenwerkingspartners

“Ik heb van jongerenwerkers geleerd hoe je meer laagdrempelig een gesprek aanknoopt. Dat heb ik me ook een beetje eigen gemaakt, waardoor ik meer benaderbaar ben en jongeren makkelijker hun verhaal doen.”

“Soms weet het jongerenwerk niet helemaal waar ze mij voor kunnen gebruiken en waarin we goed samen kunnen optrekken. Het zou fijn zijn elkaar meer te ontmoeten en kruisbestuiving te krijgen. Maar dat gebeurt niet zo snel als er geen vast overlegmoment is.”

“Jongerenwerk bevindt zich echt in de sociale en online leefwereld van jongeren. Het is cruciaal dat zij naast jongeren kunnen staan.”

“R-Newt is heel aanwezig in de wijk waar ze fysiek zitten. Maar de korte lijnen zijn wel minder geworden sinds het jongerenwerk niet meer in Tiliander zit. Ik zie wel dat ze daar weer voor willen gaan.”

“Het is fijn dat ik jongerenwerkers kan bellen om bijvoorbeeld mee te denken over hoe we bepaalde jongeren beter kunnen bereiken. Binnen het sociale veld komen er altijd onverwachte dingen op je pad, daar moet je op kunnen inspelen. Die ruimte en flexibiliteit heeft het jongerenwerk.”

“Er zijn wel een helder gedeeld belang en opgave. Maar iedereen loopt met eigen dilemma's, waardoor kennisdeling soms niet of te laat plaatsvindt.”

“Ik heb hele positieve ervaring met het doorverwijzen naar R-Newt. Een jongere die erg eenzaam was, heeft daar zijn vriendengroep gevonden.”

samenwerking. De beelden van partners variëren van vrijetijdsactiviteiten voor jongeren, signaleren van problemen, tegengaan van overlast, en een plek bieden waar jongeren terecht kunnen. Partners weten vaak niet goed wat de opdracht en taak is van het jongerenwerk, en weten ook niet altijd wie de jongerenwerkers zijn – ook door een groot verloop in het jongerenwerkteam in de afgelopen jaren. Ook zijn partners niet goed op de hoogte van (de breedte van) het aanbod van het jongerenwerk. Zo weten veel partners niet dat het jongerenwerk Even Niet Alleen aanbiedt, terwijl zij wel met jongeren werken voor wie dit passend kan zijn (bv. Loket Wegwijs, POH-Jeugd of zorgpartijen).

Samenwerking met jongerenwerk wordt gewaardeerd...

Partners die ervaring hebben met samenwerking met het jongerenwerk, waarderen de inzet van jongerenwerkers en zien ook de meerwaarde ervan. Vaak heeft dit te maken met het beter kunnen bereiken van jongeren, pal naast jongeren kunnen staan, en het ‘werven’ van jongeren voor activiteiten. Jongerenwerkers nemen pedagogische expertise mee die niet altijd voorhanden is bij andere partijen. Ook kunnen jongerenwerkers langer meelopen met jongeren en hen begeleiden of ondersteunen dan veel andere partijen. Partners waarderen ook dat jongerenwerkers flexibel zijn, ruimte hebben om in te spelen op nieuwe ontwikkelingen, snel handelen en dingen voor elkaar krijgen.

... en kan beter

Tegelijkertijd geven partners aan dat jongerenwerkers soms de neiging hebben om te snel te handelen, waarbij ze de inhoudelijke expertise van partners onvoldoende meenemen. Ook zouden partners graag zien dat het jongerenwerk meer proactief de samenwerking zoekt (in plaats van reageren op verzoeken), en meer aan opvolging van activiteiten doet. Bij dit alles plaatsen partners de kanttekening dat ze zich bewust zijn van de beperkte capaciteit van het jongerenwerk in Oisterwijk. Daarbij zien ze wel dat het jongerenwerk soms thema's oppakt en activiteiten organiseert die meer onder de verantwoordelijkheid van andere partijen vallen. Betere afstemming en scherpere keuzes zouden hierbij kunnen helpen.

Delen van informatie en signalen

Het delen van informatie en signalen over (groepen) jongeren is een belangrijk aandachtspunt in de lokale samenwerking. Partners geven aan dat ze merken dat jongerenwerkers veel weten over jongeren en soms eerder signalen opvangen dan andere partijen in de gemeente. Die informatie en signalen worden niet altijd gedeeld door het jongerenwerk. Partners begrijpen het belang van de vertrouwensband die jongerenwerkers met jongeren hebben. Tegelijkertijd vinden ze het belangrijk dat informatie gedeeld wordt, bijvoorbeeld als het gaat over overlast of over specifieke zorg of hulp die jongeren nodig hebben. Dit vraagt dus extra aandacht, met name in de samenwerking van het jongerenwerk met partners in het veiligheidsdomein (politie, Halt), het voortgezet onderwijs (bv. schoolmaatschappelijk werk) en bv. de wijkregisseurs van de gemeente.

4. Maatschappelijke ontwikkelingen

4.1 Lokaal en regionaal

In het algemeen kan gesteld worden dat het goed gaat met de jeugd in Oisterwijk. Cijfers van de GGD en het RIVM (zie onderstaande tabel) laten bijvoorbeeld zien dat 86 procent van de jeugd in de gemeente Oisterwijk de eigen gezondheid (zeer) goed vindt (ten opzichte van 82 procent in Hart van Brabant en 80 procent landelijk; ondanks een paar gezondheidspijlers waarop de Oisterwijkse jeugd lager scoort). En 83 procent voelt zich meestal (zeer) gelukkig (in de gehele regio is dat 79 procent, landelijk 77,1 procent).

Tegelijkertijd zijn er vraagstukken die om aandacht vragen:

- De gemeente wijst zelf op drie ontwikkelingen: hoog schoolverzuim, een groeiend aantal verwijzingen naar Halt en de mentale gezondheid van jongeren (mede in de nasleep van de coronapandemie). In de Gezondheidsmonitor en Brabantscan komt onder meer naar voren dat zo'n 22 procent van de jeugd psychische klachten ervaart en 23 procent zich eenzaam voelt (de landelijke percentages zijn respectievelijk 27 procent en 29 procent).
- Ook in de interviews en gesprekken met het jongerenwerk en de samenwerkingspartners komt mentale gezondheid naar voren als thema. Daarnaast worden overlast op straat en middelengebruik vaak genoemd. In de cijfers valt op dat jongeren in Oisterwijk hoger scoren op alcoholgebruik en bingedrinken (60,7 procent en 23,1 procent) vergeleken met leeftijdsgenoten op landelijk niveau (respectievelijk 54,7 procent en 18,2 procent).
- Ook regionaal is mentale gezondheid van jongeren een thema waar veel aandacht voor is. De betekenis van het jongerenwerk wordt ook in deze context wel gezien, maar er is weinig structurele aandacht voor omdat de focus vooral ligt op jeugdhulp. Wel is R-Newt een van de vaste partners van het Innovatienetwerk Jeugd, en ondertekenaar van het manifest: een oproep tot gezamenlijke actie door ouders, organisaties en jongeren zelf om jongeren toe te rusten en te helpen mentaal krachtig te zijn in een wereld die onzeker is en veel van jongeren vraagt.
- Tot slot valt op dat er grote verschillen zijn tussen jongeren (en ouders/verzorgers) in Oisterwijk, vooral in sociaal-economisch opzicht. Dit komt ook naar voren uit gesprekken met jongeren en jongerenwerkers: waar de ene jongere voor honderden euro's aan merkkleding draagt, vraagt de andere jongere bij het jongeren centrum om iets te eten omdat er thuis niet genoeg was. Van de jeugd in de gemeente Oisterwijk heeft 2 procent thuis enige of grote moeite met rondkomen (in de regio is dit 5 procent). 19 procent heeft thuis geen moeite met rondkomen, maar moet wel opletten (tegenover 26 procent in de regio).

Gezondheidsgegevens middelbare scholieren (tweede en vierde klas), 2023

	gemeente Oisterwijk	Hart van Brabant	Landelijk
	<i>Percentage</i>	<i>Percentage</i>	<i>Percentage</i>
(Zeer) goede ervaren gezondheid	86,5	82	80,3
Voelt zich meestal (zeer) gelukkig	83	79	77,1
Heeft psychische klachten	22	25	27
Voelt zich (zeer) vaak getrest	44,4	47	49,8
Heeft zich in de afgelopen 4 weken eenzaam gevoeld	23,2	26	29,4

Alcoholgebruik	60,7	58,1	54,7
Bingedrinken	23,1	21,5	18,2
Roken en/of vaperen (wekelijks)	10,9	11,2	11,3
Sport bij een club of clubschool (wekelijks)	91,1	81	76,1
Beweegt dagelijks minimaal 1 uur	16	15	15,1
Schoolverzuim door ziekte (laatste 4 weken)	42	46	50,6
Schoolverzuim door spijbelen (laatste 4 weken)	14,8	12	15

Bronnen: Gezondheidsmonitor Jeugd van de GGD en het RIVM (<https://bronnen.zorggegevens.nl/Bron?naam=Gezondheidsmonitor-Jeugd-van-GGD%E2%80%99en-en-RIVM>), Brabantscan van de GGD (<https://brabantscan.nl/dashboard/jeugd--0-18-jaar-/>)

4.2 Landelijk

Op landelijk niveau zien we verschillende grote maatschappelijke ontwikkelingen die ook relevant zijn voor het lokale beleid en jongerenwerk in de gemeente Oisterwijk. We brengen ze samen tot de volgende vier punten.

1. Ontwikkelingen jeugd

Hoewel Nederland het in de meeste internationale lijstjes nog steeds goed doet, gaat het niet altijd goed met de Nederlandse jeugd. De mentale gezondheid van jongeren gaat al jaren achteruit, met name bij jonge meiden. Veel jongeren hebben (structurele) gevoelens van eenzaamheid, en jongeren ervaren stress op school en druk om te presteren. Er wordt veel gevraagd van jongeren om hun plek te vinden in de samenleving en zich voor te bereiden op een toekomst die hoogst onzeker is door elkaar versterkende crises. Er zijn zorgen over jongeren die de ondermijnende criminaliteit worden ingezogen, of vatbaar zijn voor radicaal of extremistisch gedachtegoed. Polarisation en spanningen in de samenleving hebben hun weerslag op het welzijn van jongeren.

De online leefwereld speelt een steeds belangrijkere rol in het leven van jongeren. Dit biedt veel mogelijkheden om sociale contacten te hebben en om talenten te ontdekken en ontwikkelen. Tegelijkertijd zijn er de risico's van online pesten, grooming, cybercrime, desinformatie en radicalisering. In de context van criminaliteit is het online domein een parallelle wereld waarin alles verkrijgbaar en verhandelbaar is. Snel veranderende digitale technologieën vragen een groot aanpassingsvermogen van jongeren. Tegelijkertijd lijkt er een groeiende afstand te zijn tussen jongeren en instituties. Hierbij zijn nog steeds de gevolgen van de maatregelen rond corona merkbaar, zoals moeite met structuur aanbrengen, een onregelde slaap- en waakritme en een veranderde omgang met autoriteit. De vraag dringt zich op hoe we jongeren aangehaakt houden bij de samenleving en democratie. Nieuwe vormen van betrokkenheid en activisme onder jongeren ontstaan, die wel aansluiting moeten vinden bij de instituties en de 'systeemwereld' om tot daadwerkelijke en merkbare veranderingen leiden waar jongeren behoefte aan hebben.

2. Vastlopend jeugdstelsel

Het jeugdstelsel functioneert niet zoals het bedoeld is: het aantal jongeren in de jeugdhulp is in de afgelopen jaren fors toegenomen en er zijn lange wachtlijsten voor specialistische (ggz-)hulp. Bijna 1 op de 7 jongeren doet een beroep op jeugdhulp, wat niet houdbaar is met beperkte budgetten en een gebrek aan personeel. Belangrijker nog is de vraag of al deze jongeren het beste geholpen zijn met individuele hulpverlening, behandeling en zorg. Daarbij

hebben gemeenten te maken met oplopende begrotingstekorten die gevolgen hebben voor de lokale hulp en ondersteuning. Het landelijke beeld is dat een kwart van de lokale bezuinigingen landt in het sociaal domein, grotendeels bij preventie, basisvoorzieningen als welzijnsinstellingen en de toegang tot lokale teams.

3. Beweging ‘naar voren’

Gevoed door deze ontwikkelingen is er een beweging gaande ‘naar voren’, met aandacht voor preventie, het versterken van de sociale basis, het ‘normaliseren’ van opgroei- en opvoedvragen, en de inzet van collectief aanbod in plaats van individuele hulp of ondersteuning. Dit is soms financieel gedreven, maar er ligt ook overtuiging en onderzoek aan ten grondslag die aangeeft dat kinderen en jongeren beter geholpen zijn met vroegtijdige, laagdrempelige en nabije ondersteuning in hun eigen sociale omgeving (zie kennisbasis jongerenwerk).

De landelijke Hervormingsagenda Jeugd moet de jeugdzorg verbeteren en financieel gezond maken. Hiervoor wordt onder meer ingezet op een sterkere sociale basis, preventie, normaliseren van opgroei- en opvoedproblemen, meer collectief aanbod en de inrichting van stevige lokale teams. Ook in het Toekomstscenario kind- en gezinsbescherming, dat de jeugdbescherming moet verbeteren, is een belangrijke rol weggelegd voor deze stevige lokale teams. Gemeenten staan voor de uitdaging om deze lokale teams in te richten en voldoende uit te rusten, en om de samenwerking van netwerkpartners in en rond deze teams te faciliteren.

4. Rol, positie en betekenis van het jongerenwerk

In deze ontwikkelingen zie we dat het jongerenwerk steeds meer en beter wordt gezien en op waarde geschat, ook in andere domeinen (onderwijs, zorg, veiligheid). Soms als duizend-dingendoekje, maar steeds meer als belangrijke partij en partner in de pedagogische basis, met een belangrijke preventieve waarde vanuit een normaliserend en collectief aanbod. Ook bestuurlijk lijkt het jongerenwerk meer op de agenda te staan – zie de opbrengsten van het Bestuurlijk congres Kinder- en Jongerenwerk.

Daarbij is er een steeds breder gedeeld besef dat meer en betere samenwerking nodig is om de complexe maatschappelijke vraagstukken van deze tijd effectief aan te pakken. In allianties, coalities of netwerken, domeinoverstijgend en opgavegericht. Bijvoorbeeld in de vorm van jongerenwerk op school, samenwerking tussen jongerenwerk en jeugdhulp, tussen jongerenwerk en partners in het veiligheidsdomein (politie, Halt) en samenwerking tussen het sociaal en medisch domein. De uitdaging hierin is dat participatie in allianties, coalities en netwerken soms (te) veel vraagt van wat mogelijk is binnen de formatie van het jongerenwerk.

Tegelijkertijd is er de steeds terugkerende vraag naar de waarde en (bewezen) effectiviteit van het jongerenwerk. In de afgelopen tien à vijftien jaar is er een grote wetenschappelijke kennisbasis over het jongerenwerk opgebouwd (met name door het lectoraat Youth Spot). Die kennisbasis geeft gefundeerde antwoorden op de vragen naar effectiviteit, en wordt ook steeds meer benut om de kwaliteit en professionaliteit van het jongerenwerk verder te verbeteren.

4.3 Aanknopingspunten voor jongerenwerk in Oisterwijk

Deze maatschappelijke ontwikkelingen (lokaal, regionaal en landelijk) hebben ook betekenis voor het jongerenwerk in Oisterwijk. Het lokale jeugdbeleid en jongerenwerk moet zich verhouden tot deze ontwikkelingen, door de risico's en kwetsbaarheden te kennen, kansen te benutten en zelf een actieve koers te varen. Wij zien hierin de volgende vier aanknopingspunten:

1. De Hervormingsagenda Jeugd stimuleert de beweging naar een sterke pedagogische basis, naar het ‘normaliseren’ van opgroei- en opvoedvragen, en naar hulp en ondersteuning die aansluiten bij de leefwereld van jeugdigen. Het jongerenwerk kan hierin van grote betekenis zijn, bijvoorbeeld in de vorm van een collectief aanbod voor jongeren die mentaal sterker willen worden (zoals Even Niet Alleen). Of als belangrijke samenwerkingspartner in de transitie richting sterke lokale teams. Dat vraagt wel om een visie op de samenwerking rond de opgaven die er liggen. Met Sterk Huis, GGD en IMW is R-Newt bezig om een visie te ontwikkelen hoe zij als partijen samenwerken rondom jeugd. R-Newt weet zelf goed welke positie het kinder- en jongerenwerk heeft, wat het wel (en niet) kan betekenen en wat het daarvoor nodig heeft (zie de notitie van R-Newt ‘Positie kinder- en jongerenwerk n.a.v. Hervormingsagenda Jeugd 2023-2028’ - bijlage 2). Op basis hiervan kunnen de gemeente en R-Newt samen in gesprek over de inzet van het jongerenwerk, ook voor jongeren die mogelijk een beroep doen op de jeugdhulp. Daarbij is het wel van belang om de inzet van jongerenwerk niet direct te koppelen aan eventuele kostenbesparingen in de jeugdhulp. Om de druk op de jeugdhulp te verlichten, speelt een groot aantal factoren een rol. Het jongerenwerk kan een van die positieve factoren zijn, maar mag daar niet in z'n eentje op worden afgerekend.
2. De terugkerende vraag naar de effectiviteit van jongerenwerk, en de toenemende nadruk op ‘doen wat werkt’ en evidence-based werken, geeft extra urgentie aan een planmatige en goed onderbouwde inzet van lokaal jongerenwerk. De nog steeds groeiende kennisbasis van het kinder- en jongerenwerk maakt het mogelijk om die onderbouwing te expliciteren. ‘Sociaal programmeren’, als grondstructuur van het methodisch werken in het jongerenwerk, kan daarbij een goed instrument zijn. Met als uitgangspunt de lokale situatie en behoeften, op basis van kennis over wat wel en niet van het jongerenwerk verwacht kan worden, en met duidelijke (beleids)keuzes en gezamenlijk bepaalde prioriteiten. Eventueel kan hier ook een regionale invulling aan worden gegeven.
3. De toenemende aandacht voor jongerenwerk vanuit de zorg, het onderwijs en het veiligheidsdomein (lokaal en landelijk) biedt kansen om de inzet van het jongerenwerk verder vorm te geven *samen met de belangrijkste lokale partners*. Bij de meeste partners hoeft het jongerenwerk niet meer zijn bestaansrecht te bewijzen, of de meerwaarde van samenwerking aan te tonen. Veel partners staan open voor het verdiepen en verbreden van de samenwerking, en eventuele nieuwe partners moeten snel overtuigd kunnen worden om ook mee te doen in die lokale samenwerking. Dit vraagt regie van de gemeente, met oog voor de eigenstandige positie van het jongerenwerk in de samenwerking met andere domeinen.
4. Wat betreft de lokale vraagstukken, is er een aantal ontwikkelingen binnen R-Newt waar lokaal op aangehaakt kan worden. Zo is R-Newt al op landelijk niveau in gesprek met Halt over hoe ze de samenwerking kunnen optimaliseren. Daarnaast onderzoekt R-Newt de inzet van kinderwerk en passende campagnes gericht op ouders en opvoeders ten aanzien van alcoholgebruik en bingedrinken. Op het gebied van mentale gezondheid werkt R-Newt aan de ontwikkeling op online en AI (o.a. in de vorm van een e-learning), en wordt er een grotere rol van het jongerenwerk onderzocht (waar de focus nu vooral op jeugdhulp ligt).

5. Conclusies

In dit onderzoek staan twee hoofdvragen centraal. Op basis van onze bevindingen en inzichten komen we tot de volgende antwoorden op deze hoofdvragen.

5.1 Hoofdvraag 1

In hoeverre sluit het lokale jongerenwerk in Oisterwijk aan bij de uitgangspunten, methodische werkwijzen en doelgroepen van 'modern' jongerenwerk?

Voordat we antwoord geven op deze hoofdvraag, eerst een kanttekening bij de term 'modern jongerenwerk'. Het gebruik van deze term in Oisterwijk komt waarschijnlijk voort uit het *Handboek modern jongerenwerk* uit 2011. Hierin worden methodieken, vaardigheden en randvoorwaarden van het jongerenwerk beschreven. Hoewel het vak van jongerenwerkers in essentie hetzelfde is gebleven, is dit boek niet meer het enige relevante referentiepunt voor jongerenwerk. De term 'modern jongerenwerk' is inmiddels ingehaald door bijna vijftien jaar onderzoek naar de kwaliteit, professionaliteit en effectiviteit van kinder- en jongerenwerk. In het werkveld wordt daarom niet meer gesproken over 'modern' jongerenwerk, maar vooral over kwalitatief goed of sterk jongerenwerk.

Het onderzoek heeft een goed beeld opgeleverd van het jongerenwerk in Oisterwijk. We hebben gekeken naar de inhoud van het jongerenwerk, de methodieken en de activiteiten. We hebben inzicht gekregen in het bereik en de doelgroepen van het jongerenwerk. En we hebben gekeken naar de samenwerking tussen het jongerenwerk en de lokale partners in verschillende domeinen. Dit beeld van het jongerenwerk hebben we naast de beschikbare kennis gelegd over kwalitatief sterk en effectief jongerenwerk. Op basis hiervan trekken we de conclusie dat het jongerenwerk in Oisterwijk goed aansluit bij de uitgangspunten, methodische werkwijzen en doelgroepen van hedendaags jongerenwerk.

De vier kenmerken van het jongerenwerk van R-Newt (talentbenadering, present werken, veiligheid en preventieve zorg) sluiten goed aan bij de uitgangspunten, kenmerken en doelen van het jongerenwerk. Ook al worden soms verschillende termen gebruikt, inhoudelijk staan dezelfde elementen centraal, zowel op papier als in de praktijk. De vier methodieken van het jongerenwerk (groepswork, ambulante work, individuele begeleiding, en informatie en advies) zien we duidelijk terug in het jongerenwerk in Oisterwijk, net als de twaalf methodische principes en de competenties uit het landelijke competentieprofiel (streetwise, booksmart en systeemsensitief). Belangrijke aantekening daarbij is dat niet iedere individuele jongerenwerker *alle* methodieken, methodische principes en competenties tot in de puntjes in de vingers moet hebben. Natuurlijk moet iedere jongerenwerker over een basis van kennis, ervaring en vaardigheden beschikken, en dat zien we terug bij de jongerenwerkers in Oisterwijk. Maar uiteindelijk gaat het meer nog om de juiste samenstelling van het team, zodat de jongerenwerkers als team alles in huis hebben om jongeren optimaal te begeleiden en ondersteunen. Dat is duidelijk zichtbaar in het huidige team van jongerenwerkers in Oisterwijk, waarin individuele jongerenwerkers elkaar aanvullen en versterken. Wel weten we dat er in het algemeen veel verloop is in het jongerenwerk, en in de afgelopen jaren ook in het team in Oisterwijk. Het in stand houden van een stevig en evenwichtig team blijft dus een aandachtspunt.

Het jongerenwerk in Oisterwijk heeft cijfermatig een flink bereik, dat ruim overeenkomt met landelijke cijfers over het gemiddelde bereik van het jongerenwerk (10-20 procent van de jongeren). Maar het is niet altijd duidelijk welke groepen jongeren vooral bereikt worden, bijvoorbeeld in termen van wijken/buurtten, leeftijdsgroepen en mate van kwetsbaarheid. Daarmee is ook moeilijk inzicht te krijgen in de doelgroepen die het jongerenwerk eventueel minder goed weet te bereiken. Soms is het wel duidelijk hoe de keuze voor gerichte en kwalitatieve inzet voor de ene doelgroep van invloed kan zijn op het bereik van de andere doelgroep. Zo betekent meer focus op jongere kinderen mogelijk minder bereik van oudere jongeren. Concluderend zijn er geen redenen om aan te nemen dat het

jongerenwerk niet aansluit bij de brede doelgroepen die het jongerenwerk in algemene zin heeft en een brede doelgroep bereikt. Tegelijkertijd kan het jongerenwerk, mede gezien de beperkte beschikbaarheid, niet elke doelgroep even uitgebreid bedienen. Daarom is het van belang om weloverwogen keuzes te maken over de doelgroepen en doelgroep specifiek aanbod van het jongerenwerk in Oisterwijk, en manieren te vinden om het bereik van het jongerenwerk te monitoren (zonder het jongerenwerk daarbij (onnodig) extra administratief te belasten).

5.2 Hoofdvraag 2

In hoeverre draagt het accommodatiegebonden jongerenwerk in Oisterwijk (jongerencentrum The Source) bij aan de doelstellingen van het lokale jongerenwerk en jeugdbeleid?

In de gemeente Oisterwijk bestaat geen uitgewerkt jeugdbeleid met specifieke beleidsdoelen. Ook in de opdracht aan het jongerenwerk zijn geen expliciete doelstellingen geformuleerd. Het is daarom niet mogelijk om direct antwoord te geven op de vraag in hoeverre het accommodatiegebonden jongerenwerk bijdraagt aan de doelstellingen van het lokale jongerenwerk en jeugdbeleid. Wel kunnen we de inzet van het jongerencentrum op waarde schatten in het licht van de algemene doelen van het jongerenwerk, en van de bouwstenen van het koersdocument voor het sociaal domein.

Het jongerenwerk heeft zes algemene doelen (zie ook pagina 3-4). Op deze manieren draagt jongerencentrum The Source bij aan de doelen van het jongerenwerk:

- **Binding aan de samenleving:** Een vaste, veilige en vertrouwde plek voor jongeren om met leeftijdsgenoten tijd te kunnen doorbrengen, kan eenzaamheid en sociaal isolement voorkomen. Jongeren komen in contact met andere jongeren, met volwassenen en met de sociale omgeving. Activiteiten met partners in de wijk zorgen ervoor dat jongeren ervaren hoe de lokale samenleving eruitziet en welke rol zij daarin zelf kunnen spelen.
- **Vorming:** Het jongerencentrum biedt letterlijk ruimte voor jongeren om zelf activiteiten te organiseren, om hun talenten te ontdekken en ontwikkelen (bv. in de muziekstudio), voor *peer learning*, en voor structurele begeleiding hierbij van professionals.
- **Ontspanning:** Het jongerencentrum is voor sommige jongeren een 'huiskamer', waar ze binnen kunnen lopen als ze willen, waar ze wat kunnen eten en drinken, een praatje maken met andere jongeren of een jongerenwerker, kortom: kunnen ontspannen. Sommige jongeren vinden die ontspanning niet altijd thuis, soms ook door zorgen als mantelzorg of ruzies thuis, en dan is het belangrijk dat ze een plek in de buurt hebben waar ze dat wel vinden.
- **Ontmoeting:** In het jongerencentrum komen verschillende (groepen) jongeren samen, tijdens de inloop of bij specifieke activiteiten. Dit zorgt ervoor dat jongeren nieuwe jongeren ontmoeten, die ze bv. op school of in hun eigen wijk niet tegenkomen. Jongeren leren met elkaar samen te werken, met conflicten om te gaan en ervaren herkenning en steun bij elkaar (bv. ENA-avonden).
- **Verantwoordelijkheid voor het eigen leven:** De werkwijze van *youth organizing* die R-Newt ook in het jongerencentrum toepast, is erop gericht dat jongeren zelfstandig activiteiten opzetten en onderhouden. Hierbij gaat het erom dat jongeren het initiatief nemen, regie hebben over en verantwoordelijkheid dragen voor de activiteit en tenslotte zorgen voor de praktische realisatie ervan. Juist een vast jongerencentrum biedt volop mogelijkheden hiervoor, omdat er fysieke ruimte is voor activiteiten, jongeren een plek hebben om samen te komen en activiteiten voor te bereiden, en er ruimte is om bv. materiaal te bewaren. Daarbij is het jongerencentrum ook van de jongeren zelf, dus ze krijgen en voelen daarmee ook de verantwoordelijkheid om daar goed mee om te gaan.

- **Gedragbeïnvloeding en overlastbestrijding:** Een eigen plek, waar het warm en veilig is, draagt eraan bij dat jongeren niet op straat hoeven rond te hangen. Het jongeren centrum is een aantrekkelijk alternatief voor de straat, en kan daarmee overlast op straat tegengaan. De vaste plek van het jongeren centrum in de wijk zorgt er ook voor dat overlast rond het jongeren centrum (bv. geluid of afval) makkelijk geadresseerd kan worden. Jongeren worden erop aangesproken (soms direct door de burens van het jongeren centrum) en de jongerenwerkers kunnen – wijzend op de verantwoordelijkheid van de jongeren om goed om te gaan met het jongeren centrum – werken aan gedragsverandering.

Op deze manieren draagt het accommodatiegebonden jongerenwerk bij aan de bouwstenen van de koers sociaal domein:

“Ik ben neurodivers en veel van de groep ook. Dat verbindt ons. Hier voel ik mij normaler dan soms op school.”

- **Inclusief:** De gemeente wil meer oog hebben voor behoeften van jongeren, en hen binden en betrekken bij Oisterwijk. Het jongeren centrum draagt bij aan die binding door jongeren een vaste plek in Oisterwijk te bieden waar ze mogen zijn en waar ze ruimte krijgen om zelf invulling te geven aan hun behoeften. Daarnaast wordt er breder ingezet op inclusie vanuit inclusief jongerenwerk ([Hartland, 2011](#)), dat staat voor jongerenwerk waarin alle jongeren gelijkwaardig participeren, jongeren met én zonder beperking. Het jongeren centrum is een plek waar zij worden ‘binnengesloten’ en gewoon jong kunnen zijn.
- **Duidelijk en begrijpelijk:** Door het jongeren centrum is het lokale jongerenwerk meer zichtbaar, vooral door de activiteiten die er plaatsvinden. Ook helpt het jongeren centrum om jongeren met wie het jongerenwerk op andere vindplekken contact legt (bv. op school) naar het jongerenwerk te krijgen. Tevens draagt het jongeren centrum eraan bij dat jongerenwerkers jongeren regelmatig zien (bv. bij de inloop), waardoor ze eerder hulpvragen kunnen signaleren en daarop kunnen handelen. En daarnaast informatie over bijvoorbeeld belastingen en studiekeuzes toegankelijk en vindbaar maken, in de taal en op een manier die aansluiten bij de leefwereld van jongeren.
- **Dichtbij:** Het jongeren centrum biedt een nabije plek voor jongeren die sociaal geïsoleerd zijn en zich eenzaam voelen, bv. met het ENA-aanbod. Het gebouw biedt mogelijkheden voor ontmoeting en laagdrempelige ondersteuning.
- **Integraal:** Het jongeren centrum versterkt de samenwerking met partners in deze wijk, zoals Sociaal Huis Oisterwijk. Ook biedt het jongeren centrum ruimte en mogelijkheden om samen met partners activiteiten met en voor jongeren op te zetten.

Concluderend kunnen we stellen dat het jongeren centrum in belangrijke mate bijdraagt aan zowel de algemene doelen van het jongerenwerk, als de bouwstenen van de gemeentelijke koers voor het sociaal domein. Belangrijke kanttekening daarbij is dat deze bijdrage vooral waarde heeft als de inzet van het jongeren centrum niet ten koste gaat van het jongerenwerk *buiten* het jongeren centrum. Een multi-methodische inzet betekent immers een diverser bereik en grotere preventieve waarde. Met andere woorden: naast het jongeren centrum moet er voldoende aandacht en inzet blijven voor het reguliere jongerenwerk in de diverse wijken, buurten en kernen van de gemeente Oisterwijk. Daarbij is de zichtbaarheid in de wijken en buurten, zowel bij jongeren als bij samenwerkingspartners, een belangrijk aandachtspunt.

Hierbij is het goed om te benadrukken dat de waarde van het jongeren centrum vooral in de randvoorwaardelijke en faciliterende sfeer zit, en het dus ook in die context moet worden beoordeeld. Het jongeren centrum krijgt pas echt betekenis en waarde als het op de goede manier wordt benut. Door vakbekwame jongerenwerkers die weten hoe een accommodatie bijdraagt aan de doelen van het jongerenwerk, en hoe ze een accommodatie kunnen gebruiken om hun methodische principes in te zetten in het belang van jongeren.

Daarmee onderscheidt een jongeren centrum als The Source in Oisterwijk zich van een jongeren centrum als Place2Be in Haaren. Daarmee doen we niets af van de waarde van het jongeren centrum in Haaren. Ook dat is een accommodatie waar jongeren een eigen en vertrouwde plek kunnen vinden, en waar activiteiten plaatsvinden die aansluiten bij de initiatieven en wensen van jongeren zelf. Maar het jongeren centrum in Oisterwijk is iedere dag en op verschillende tijden open voor jongeren, met een breed aanbod aan activiteiten, waarmee het verschillende doelgroepen kan bedienen. En belangrijker: het jongeren centrum The Source wordt beheerd door professionele jongerenwerkers, die hun pedagogische vakmanschap inzetten om de jeugd in Oisterwijk zo goed mogelijk te ondersteunen. Die inzet kan en mag niet verwacht worden van ouders of andere vrijwilligers. Een jongeren centrum als Place2Be heeft daarmee een andere functie en andere doelen dan een jongeren centrum als The Source, waarvoor de lat hoger mag worden gelegd. Een eenvoudige vergelijking tussen beide jongeren centra is daardoor weinig zinvol.

Wel is het zinnig om het jongeren centrum in Oisterwijk en dat in Haaren beide als onderdeel van de pedagogische infrastructuur in de gemeente te zien, die elkaar kunnen versterken. Zo kan Place2Be voor de jongerenwerkers van R-Newt een extra vindplaats zijn voor Haarens jongeren. Andersom kan de pedagogische expertise van de jongerenwerkers het aanbod en de faciliteiten van Place2Be helpen versterken. Op die manier kan gebouwd worden aan een stevige sociale basis voor jongeren waarin zowel professionals als ouders en vrijwilligers een rol spelen. We begrijpen dat de contacten hierover inmiddels al zijn gelegd.

6. Adviezen

Op basis van de opbrengsten van het onderzoek geven wij een aantal adviezen om het jongerenwerk in de gemeente Oisterwijk verder te versterken. Deze adviezen zijn primair gericht aan zowel de gemeente als de jongerenwerkorganisatie (gezamenlijk). Van belang is dat hierbij oog is voor wat er realistisch is binnen het aantal fte dat momenteel beschikbaar is. We hebben de adviezen gegroepeerd onder drie hoofdadvies.

1. **Formuleer gezamenlijk een heldere opdracht voor het jongerenwerk met onderbouwde keuzes en prioriteiten en met reële resultaatsverwachtingen.**

- Werk in een partnerschap van gemeente en jongerenwerkorganisatie gezamenlijk de opdracht uit, op basis van een gedeeld beeld van de lokale situatie in de gemeente. Houd daarbij oog voor mogelijke verschillen tussen de context en doelgroepen in Oisterwijk, Haaren, Heukelom en Moergestel. Maak ook gebruik van de beschikbare kennis over de kracht en positie van het jongerenwerk, en formuleer een gezamenlijke maatschappelijk opgave en duidelijke beleidsdoelen – bij voorkeur vanuit een stevige gezamenlijke visie. De inspiratiegids [Succesvol Partnerschap](#) van Sociaal Werk Nederland kan hierbij ingezet worden als instrument.
- Voor het verder uitwerken van de opdracht kan het programmeermodel (zie kader op pagina 5) worden gebruikt. Het is van belang om in de eerste fase een gedegen oriëntatie uit te voeren. En om daarbij niet teveel probleemgestuurd te kijken, maar juist (ook) vanuit beschermende factoren ter bevordering van een positieve ontwikkeling (zie kader op pagina 3). Ook het [Kwaliteitskompas](#) van het Nederlands Jeugdinstuut kan helpen om gezamenlijk tot een passende invulling van het jongerenwerk te komen.
- We adviseren om hierbij duidelijke prioriteiten te bepalen en scherpe keuzes te maken. Het gaat daarbij om een goede balans tussen de brede inzet van het jongerenwerk en de beperkt beschikbare capaciteit. Duidelijke prioriteiten en keuzes kunnen richting geven aan de inzet van het jongerenwerk, en maken het makkelijker om ook in het dagelijkse werk te bepalen om bv. wel of niet een activiteit op te zetten. Het is raadzaam om de keuzes en prioriteiten te bepalen in de context van het bredere jeugdbeleid en in samenhang met andere voorzieningen en aanbod in de gemeente. Onze indruk is dat het jongerenwerk nu soms thema's of activiteiten oppakt die wellicht meer bij andere partijen thuishoren (waarmee de gemeente soms ook een subsidierelatie heeft).
- Neem bij deze opdrachtbepaling ook expliciet de doelgroep van kinderen mee (tot 12 jaar). De doelgroep van het jongerenwerk in Oisterwijk lijkt jonger te worden, en R-Newt heeft aangegeven zich ook meer op deze jonge doelgroep te gaan richten. Tegelijkertijd zijn er geen expliciete keuzes gemaakt voor de inzet van kinderwerk, dat wel als een aparte tak van het sociaal werk wordt gezien en dat ook iets anders vraagt van de werkers. Wij adviseren om hierover het gesprek te voeren en duidelijke keuzes te maken. Hierbij helpt het om een helder beeld te hebben van welke kinderen nu bij het jongerenwerk komen, waar ze verder terecht kunnen en of er iets anders voor hen nodig is. Denk aan initiatieven als Opgroeien in een Kansrijke Omgeving (OKO), een verlengde schooldag of (andere) naschoolse activiteiten. Dit is niet alleen relevant voor een heldere opdracht voor het jongerenwerk en een doorgaande lijn van kinder- naar jongerenwerk, maar ook in de bredere context van jeugdbeleid en preventie.
- Maak in de opdrachtomschrijving ook duidelijke afspraken over monitoring en prestatieverantwoording, de balans tussen kwantitatieve en kwalitatieve informatie (tellen en vertellen), en de omgang met cijfers. Welke cijfers helpen om een goed beeld te krijgen van het lokale jongerenwerk, en hoe gebruik je die cijfers om beleid en uitvoering te verbeteren? Maak daarbij gebruik van beschikbare hulpmiddelen, zoals de leidraad [Samen in gesprek over cijfers](#) (NJI).
- Voer ook het gesprek over passende financiering. Bij de transformatie naar het voorliggende veld, waarvan het belang steeds meer wordt erkend, past ook een meer ontschot (domeinoverstijgende) financiering

gericht op het bredere sociaal domein. Tegelijkertijd is er in de praktijk nog vaak een disbalans tussen de uitgaven aan jeugdhulp en -zorg ten opzichte van die aan preventie (waaronder jongerenwerk).

2. Houd de kwaliteit van het jongerenwerk op peil, in het hele werkgebied.

- Een stabiel team van jongerenwerkers, met diversiteit in achtergrond, expertise en talenten, is cruciaal voor kwalitatief sterk jongerenwerk met een stevige positie in het lokale netwerk. Houd dus oog voor die stabiliteit. De grootte van het werkgebied van R-Newt, met de inzet van een regioteam, is hierin vooral een kracht. Jongerenwerkers zijn soms in meerdere gemeenten actief, waardoor ze waardevolle verbindingen kunnen leggen (jongeren blijven immers niet altijd binnen de gemeentegrenzen). Ook kan eventuele aanvullende expertise gemakkelijk vanuit andere gemeenten worden ingezet, en maakt de schaalgrootte het mogelijk om te blijven werken aan kwaliteitsontwikkeling. Een risico is wel dat de inzet van jongerenwerkers erg versnipperd raakt, waardoor het moeilijk kan zijn voor jongerenwerkers om een stabiele basis in één gemeente op te bouwen. Dit vraagt dus om stabiliteit in de bezetting, maar ook stabiliteit in de opdrachten vanuit de gemeenten.
- Het jongeren centrum heeft een duidelijke meerwaarde voor het jongerenwerk in Oisterwijk, dus het is raadzaam om daarin te blijven investeren. Denk aan de (online) zichtbaarheid van The Source, en aan het jongeren centrum als plek waar verschillende (groepen) jongeren met elkaar in contact komen. Ook kan het interessant zijn om samen met de gemeente te verkennen of het jongeren centrum breder ingezet kan worden passend bij de doelstellingen voor de sociale basis, bijvoorbeeld voor andere doelgroepen op momenten dat er geen jongeren zijn.
- Houd daarbij oog en prioriteit voor het 'reguliere' jongerenwerk op straat en in de andere wijken en buurten van de gemeente Oisterwijk, inclusief de verbinding met samenwerkingspartners. De kracht van het jongerenwerk zit immers in de combinatie van methodieken, en in de presentie op verschillende plekken waar jongeren zijn. Dit is ook van belang met het oog op de beeldvorming van het jongerenwerk en het jongeren centrum, en voor wie dit is. Er ligt zowel een taak bij de gemeente om de presentie breed genoeg te faciliteren als bij het jongerenwerk om er zorg voor te dragen dat een jongeren centrum niet al te zeer geclaimd wordt.
- Probeer meer zicht te krijgen op welke (groepen) jongeren bereikt worden met het jongerenwerk, aan de hand van vooraf bepaalde kenmerken en prioriteiten. Dit zou ook meer inzicht moeten geven in welke (groepen) jongeren minder goed bereikt worden, en kan helpen om keuzes te maken in aanbod, activiteiten of presentie.

3. Verstevig de lokale samenwerking en bouw aan een sterke pedagogische basis.

- Zorg voor een duidelijk beeld van het jongerenwerk bij de verschillende lokale partners. Wat is het jongerenwerk, wat heeft het te bieden, waarvoor kunnen partners terecht bij het jongerenwerk (en waarvoor niet), en wie zijn de jongerenwerkers? Een jaarlijkse netwerkbijeenkomst in het jongeren centrum kan hierbij helpen, waarbij partners ook direct een goed beeld krijgen van het jongeren centrum zelf. Tegelijkertijd ligt er ook een rol voor de lokale partners om te investeren in het kennen en begrijpen van het jongerenwerk.
- Het is raadzaam om in kaart te brengen met welke partijen het jongerenwerk samenwerkt, en welke partijen nog ontbreken in de lokale samenwerking. De zes domeinen uit het competentieprofiel (gezin, onderwijs, werk, sport/cultuur/vrije tijd, zorg, veiligheid) kunnen daarvoor een handig kader bieden. Vervolgens kan de samenwerking verder inhoudelijk ingevuld worden, per partij en/of domein, variërend van incidenteel contact of reageren op verzoeken, afstemming rond individuele casuïstiek, tot proactief de samenwerking zoeken of gezamenlijke activiteiten ontwikkelen.
- Kijk daarbij ook naar informele partners en organisaties in het vrijwillig jeugd- en jongerenwerk. Denk aan sportverenigingen, culturele organisaties, scouting en religieuze organisaties. Samenwerking met deze partijen kan helpen om andere jongeren te bereiken. Tegelijkertijd kan de expertise van het jongerenwerk

deze partijen versterken en zo bijdragen aan een stevige pedagogische basis in de gemeente (zie bv. dit [rapport](#) van de Nationale Jeugdcoalitie). Zo kan een jongerenwerker vrijwilligers bij een sportvereniging voorlichten over signalering van mogelijke problematiek, of over de omgang met jongeren. De expertise van het jongerenwerk kan op die manier duurzaam op andere plekken worden ingezet, zonder dat dit meer structurele inzet van de jongerenwerker vraagt. Samenwerking met deze partijen kan incidenteel zijn (bij specifieke activiteiten of situaties), of een meer structureel karakter krijgen (regelmatige afstemming). Het is van belang dat gemeente en jongerenwerk in gesprek blijven over ondersteuning en facilitering van deze samenwerkambities.

- Het vraagstuk van informatie en signalen delen in het lokale netwerk vraagt om verdere uitwerking en praktische oplossingen, met een belangrijke rol voor de gemeente. Het is raadzaam hierbij gebruik te maken van de ervaring van netwerkpartners en van ervaringen in andere gemeenten en regio's. Ook kan het aanstaande convenant veiligheid hierin mogelijk meer kadering bieden.
- Het jongerenwerk kan van grote betekenis zijn voor andere domeinen (met name onderwijs, zorg en veiligheid) en maak daar dus volop gebruik van. Maar, zie het jongerenwerk niet als dé oplossing voor de problemen in andere domeinen. Het jongerenwerk heeft een eigenstandige positie binnen de sociale basis en daarmee een brede maatschappelijke waarde. Vanuit deze waarde draagt het jongerenwerk bij aan preventie in andere domeinen. Maar het jongerenwerk is geen verlengstuk van partners in de zorg, het onderwijs of het veiligheidsdomein. Reken het jongerenwerk dus niet af op resultaten in die domeinen, zoals minder instroom in de jeugdhulp of een kleinere inzet van politie of boa's.

Bronnenlijst

Abdallah, S., Kooijmans, M., & Sonneveld, J. (2016). *Talentgericht werken met kwetsbare jongeren*. Coutinho.

Boomkens, C. (2020). *Supporting vulnerable girls in shaping their lives: towards a substantiated method for girls work*. Research HvA, graduation external, Tilburg University, Tranzo.

BVjong (2022). Competentieprofiel kinder- en jongerenwerk.

Deniz, I., & Kalthoff, H. (2020). *Opgroeien en opvoeden. Normale uitdagingen voor kinderen, jongeren en hun ouders*. Nederlands Jeugdinstituut.

Elsen, F., & Ord, J. (2023). 'You Don't Get Ditched'—Young People's Mental Health and Youth Work: Challenging Dominant Perspectives. *Youth* 2023, 3, 1429-1440.

GGD Nederland. Gezondheidsmonitor Jeugd van GGD'en en RIVM. Actualisatiedatum: 21-05-2024.

GGD Brabant-Zuidoost, GGD Hart voor Brabant en GGD West-Brabant. GGD Brabantscan (2023).

Mirte Hartland (2011). *Inclusief jongerenwerk. Een verkenning naar jongeren met een beperking in het Amsterdamse jongerenwerk*. Youth Spot. Onderzoek- en praktijkcentrum jongerenwerk Amsterdam. Hogeschool van Amsterdam.

Manders, W., & Todorović, D. (2021). *Jongerenwerk in de online leefwereld van jongeren*. Hogeschool van Amsterdam, Amsterdams Kenniscentrum voor Maatschappelijke Innovatie, Lectoraat Youth Spot

De Meere, F., & Stoutjesdijk, F. (2019). *Náást de jongeren. De staat van professioneel jongerenwerk in Nederland*. Sociaal Werk Nederland en Verwey-Jonker Instituut.

Metz, J., & Sonneveld, J. (2018). *Methodisch werken in het jongerenwerk*. Hogeschool van Amsterdam, Amsterdams Kenniscentrum voor Maatschappelijke Innovatie.

Metz, J., & Sonneveld, J. (2019). *De doelgroep van het jongerenwerk in cijfers: wie maken gebruik van jongerenwerk en op welke manier?* Hogeschool van Amsterdam.

Metz, J., Sonneveld, J., & Rijnders, J. (2020). *Hoe jongerenwerkers werken aan preventie: 22 keer 1 jaar jongerenwerk in praktijk*. SWP.

Participe Advies (2017). De maatschappelijke Business Case jongerenwerk voor gemeenten. Ministerie van Volksgezondheid, Welzijn en Sport, directie Jeugd.

Politie (2024). Campagne om jonge aanwas bij ondermijning tegen te gaan van start. <https://www.politie.nl/nieuws/2024/november/5/06-campagne-om-jonge-aanwas-bij-ondermijning-tegen-te-gaan-van-start.html>

Raad voor de Kinderbescherming (2024). Steeds meer jongeren radicaliseren online. <https://www.kinderbescherming.nl/actueel/nieuws/2024/09/09/steeds-meer-jongeren-radicaliseren-online>

Rekenkamer Rotterdam (2022). Meer waarde voor jongeren. Onderzoek naar effecten van jongerenwerk.

Sonneveld, J., Metz, J., & Manders, W. (2019). *De preventieve kracht van het jongerenwerk. Bijdrage aan de transformatiedoelen van de jeugdwet*. Hogeschool van Amsterdam, Lectoraat Youth Spot.

Sonneveld, J., & Metz, J. (2019). *De Doelgroep van het Jongerenwerk in Cijfers: Wie maken gebruik van jongerenwerk en op welke manier?* Hogeschool van Amsterdam.

Sonneveld, J., Rijnders, J., Metz, J., Van Regenmortel, T., & Schalk, R. (2020). *The contribution of professional youth work to the development of socially vulnerable youngsters: a multiple case study*. *Children and Youth Services Review*, 118, [105476].

Sonneveld, J. (2021). *Ontwikkelmogelijkheden in het jongerenwerk voor jongeren in specialistische jeugdzorg*. Lectoraat Youth Spot, Amsterdams Kenniscentrum voor Maatschappelijke Innovatie.

Sonneveld, J. (2022). *Growth opportunities in professional youth work: Contribution of a multi-methodic approach on the personal development and social participation of socially vulnerable youngsters*. Doctor of Philosophy, Ipskamp Printing.

Sonneveld, J., & Snijder, M. (2024). *Samen werken aan mentale weerbaarheid van jongeren. 6 inspirerende en leerzame praktijken vanuit het jongerenwerk*. Sociaal Werk Nederland.

Stevens, G., Reijmes, G., De Roos, S., Van Dorsselaer, S., & De Looze, M. (2024). *HBSC-trends in welzijn en middelengebruik 2009/10 - 2021/22 Nederlandse jongeren vergeleken met internationale leeftijdgenoten*. Universiteit Utrecht, SCP en Trimbos Instituut.

UNICEF Nederland (2023). De jongeren top 3: De belangrijkste maatschappelijke vraagstukken volgens jongeren. <https://www.unicef.nl/nieuws/2023-06-23-de-belangrijkste-maatschappelijke-vraagstukken-volgens-jongeren>

UNICEF Nederland (2024). UNICEF-jongerenpeiling: polarisatie neemt toe, uitsluiting maakt jongeren verdrietig en boos. <https://www.unicef.nl/nieuws/2024-12-18-unicef-jongerenpeiling-polarisatie-neemt-toe-uitsluiting-maakt-jongeren-verdrietig-en-boos>

Veenbaas, R., Noorda, J., & Ambaum, H. (2011). *Handboek modern jongerenwerk - Visie, methodiek en voorwaarden*. VU Uitgeverij.

Bijlage 1

Richtingen voor de toekomst

Naar aanleiding van de bevindingen van ons onderzoek hebben we een sessie georganiseerd met beleidsambtenaren van de gemeente en het team van R-Newt. Zij hebben de bevindingen met elkaar besproken en vervolgens wensen, ambities en mogelijke keuzes voor de toekomst van het jongerenwerk in de gemeente Oisterwijk geformuleerd. Wij hebben deze vervolgens gebundeld en gegroepeerd in de volgende vijf richtingen voor de toekomst.

1. Stevig en stabiel beleid

- stabiel team van jongerenwerkers met bekende gezichten
- stevig beleid voor de lange termijn, niet alleen gericht op jongerenwerk maar in de breedte op de sociale basis en het versterken van communities
- The Source als plek voor alle doelgroepen (0-100)

2. Versterking jongerenwerk in dorpen, kernen en wijken

- krachten bundelen in breed dorpsteam voor jongerenwerk
- slim organiseren van jongerenwerk in verschillende kernen en buurten (met oog voor bv. groei nieuwbouw met veel gezinnen)
- meer wijkgericht activiteiten organiseren (in verschillende wijken, samen met jongeren uit die wijken)

3. Versterking kinderwerk

- sterk kinderwerk in het kader van de ambities voor preventie en sociale basis
- goede samenwerking met basisscholen (bv. pauzepresentie)

4. Online leefwereld en inzet ervaringsdeskundigheid

- online spreekuur of platform voor specifieke vragen van jongeren, met een goede match met jongerenwerker en inzet ervaringsdeskundigheid jongeren (bv. voor jongeren met gescheiden ouders)
- versterking jongerenwerk in de online leefwereld van jongeren
- jongeren nog meer in positie brengen om andere jongeren te helpen (coaching, peer-to-peer)

5. Brede lokale samenwerking

- uitbreiding jongerenwerk op school (o.a. pauzepresentie)
- meer samenwerking met sportverenigingen
- meer structurele samenwerking met Sociaal Huis Oisterwijk
- versterking samenwerking met veiligheidsdomein (o.a. via convenant)

Bijlage 2

Positie kinder- en jongerenwerk n.a.v. Hervormingsagenda Jeugd 2023-2028

Aanleiding

Recentelijk is de Hervormingsagenda Jeugd 2023-2028 vastgesteld¹. Hierin is een visie uiteengezet over de staat van de jeugd en de jeugdhulp, de verschillende oorzaken hiervan en de oplossingsrichtingen. Het is duidelijk dat de huidige situatie (bijv. 1 op 7 jongeren die gebruik maakt van jeugdhulp), niet houdbaar is en vraagt om een verandering op zowel systeem- als maatschappelijk niveau. Met deze notitie willen we helderheid verschaffen over de positie en bijdrage van het kinder- en jongerenwerk in het (toekomstige) sociaal domein in relatie tot de Hervormingsagenda Jeugd en gaan in op een aantal elementen van de visie hervormingsagenda die inhaken op het kinder- en jongerenwerk, de positionering van het kinder- en jongerenwerk in het sociale domein en wat, vanuit onze werkwijze, onze bijdrage (niet) is, kan zijn en wat hiervoor nodig is.

Visie Hervormingsagenda

In de Hervormingsagenda wordt een 'wenkend perspectief' geschetst van hoe de gewenste samenleving en jeugdhulpsector eruitzien. Veel elementen van dit perspectief haken in op het kinder- en jongerenwerk, zoals te zien in onderstaand tabel.

Hervormingsagenda

Passende en tijdige ondersteuning vindt zoveel mogelijk plaats binnen eigen netwerk en context waarin jeugdigen opgroeien

Vertrouwen in en versterking van de directe leefomgeving en sociale basis

De geboden hulp is passend en zo dichtbij mogelijk

Jeugdhulp, zowel voor lichte als voor zware problematiek, sluit altijd aan bij de leefwereld van jeugdigen

Kinder- en jongerenwerk

Wij zijn daar waar de jeugdigen zijn (straat, thuis, school en online) en kennen de context en omstandigheden waarin deze (kwetsbare) jeugdigen opgroeien goed.

Wij zijn onderdeel van deze pedagogische basisinfrastructuur en sluiten aan op de leefwereld van de jongeren en hun directe omgeving. Vanuit hier zetten we in op het normaliseren en het versterken van hun veerkracht en zelfredzaamheid.

Voor jeugdigen met beginnende en/of lichte problematiek biedt het kinder- en jongerenwerk passende ondersteuning dichtbij en in de vertrouwde omgeving van de jeugdigen, thuis, in de wijk en op school.

Onze basis is dat we aansluiten op de leef- en belevingswereld van jeugdigen. We kennen de wijk, de waarden en normen, de thuissituaties, de taal en sluiten hierop aan.

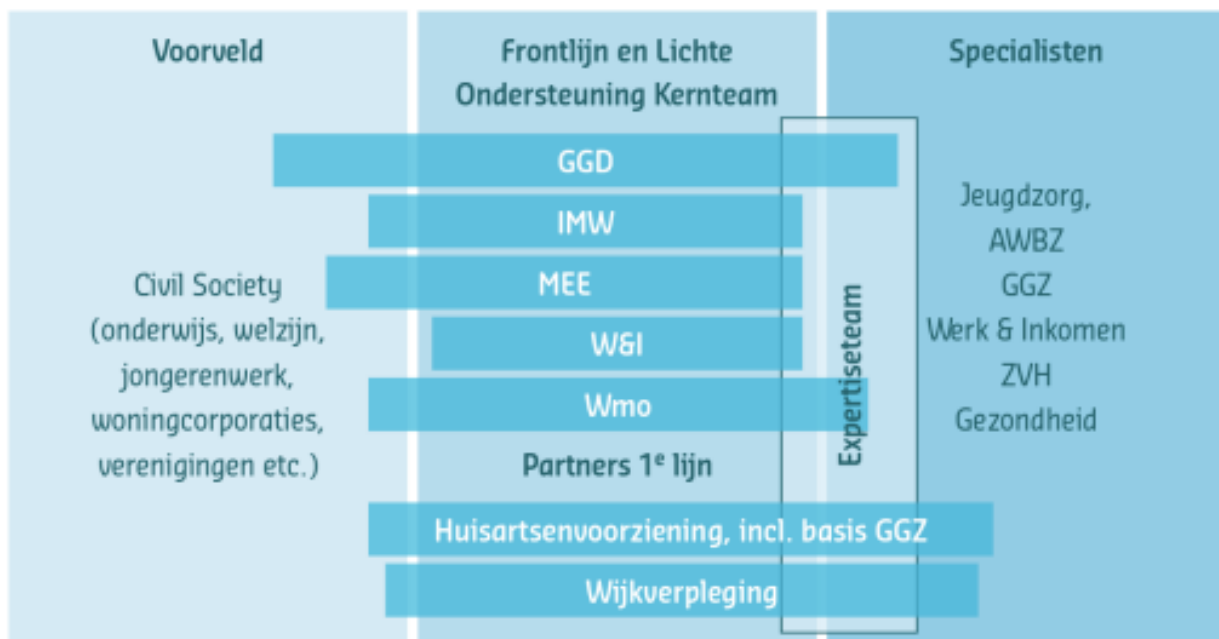
¹ Rijksoverheid. (2023). Hervormingsagenda Jeugd 2023-2028

Kinder- en jongerenwerk – positionering sociaal domein

Kinder- en Jongerenwerk is een voorziening in de pedagogische basisinfrastructuur. Wij focussen ons op de begeleiding van jeugdigen in de leeftijd van 0-27 jaar die steun nodig hebben bij het volwassen worden in de maatschappij en betrekken hierbij de omgeving van de jeugdigen. We hebben hierbij extra oog voor hen die opgroeien in een kwetsbare positie.

Vanuit onze positie in de pedagogische basisinfrastructuur staan we dichtbij jeugdigen en gezinnen en werken we samen met zowel het informele als het professionele netwerk. We werken samen met ouders, burens, kennissen, broers en zussen en sluiten zo aan op de leefwereld van jeugdigen. Ook werken we samen met andere professionals in de basisinfrastructuur, zoals scholen, verenigingen en kinderopvang, én partners in de eerste en tweede lijn, zoals wijkteams, jeugdbescherming, jeugdreclassering enzovoorts. Daarnaast werken we ook samen met partners uit andere domeinen, zoals het veiligheidsdomein.

Positionering jongerenwerk in jeugd- en sociale stelsel in de gemeente Tilburg



Onze werkwijze

We zijn daar waar de jeugd is. Op straat, op scholen, thuis en online. Vanuit de belevingswereld, de omgeving ((in)formele netwerk) en talenten van de jeugdige bouwen we aan een vertrouwensrelatie om vandaaruit samen te werken aan een beter perspectief voor de jeugdige. Ook buiten kantooruren. Hierdoor signaleren we vroeg, zitten we in de haarvaten van een wijk/ buurt/ stad waardoor we weten wat er leeft en bereiken we de meest kwetsbare jeugdigen.

Vanuit de professionele vertrouwensrelatie bieden we ondersteuning aan jeugdigen met complexere problematiek. Dit doen we vanuit een veilige omgeving, vraag- en oplossingsgericht en daar waar het kan samen met de omgeving en daar waar het nodig is met de betrokken professionals. De ondersteuning die wij bieden gaat uit van het normaliseren. We motiveren en ondersteunen jeugdigen (en ook hun omgeving) in het versterken van hun zelf (samen)redzaamheid en hun veerkracht. Hiervoor gebruiken we verschillende methodieken en interventies, zoals groepswerk, individuele begeleiding, informatie & advies, ambulant jongerenwerk, jongerenwerk op school en-online jongerenwerk.

Onze bijdrage

De bijdrage van het kinder- en jongerenwerk op het leven van jeugdigen en hun omgeving is vaak moeilijk zichtbaar. De toegevoerde waarde is te zien in

- **Preventie:** het kinder- en jongerenwerk werkt vanuit de sociale basis aan de algehele ontwikkeling van jeugdigen en vooral hen die opgroeien in een kwetsbare situatie. We zijn daar waar de jeugdigen zijn, signaleren vroeg, kennen de wijk en zetten in vanuit de talentontwikkeling op het normaliseren, zelf- en samenredzaamheid. We dragen hierbij eraan bij dat jongeren in kwetsbare situaties meer participeren, eigen verantwoordelijkheid laten zien en gebruik maken van hun eigen mogelijkheden².
- **Stabilisatie:** Naast het kinder- en jongerenwerk voorkomt dat jeugdigen te maken krijgen met (zware) problematiek, dragen wij er ook aan bij dat jeugdigen met zware problemen stabiel blijven en/of doorverwezen worden naar de juiste (professionele) hulp en ondersteuning².
- **Systeemverandering:** De ontwikkeling naar verandering op zowel systeem- als maatschappelijk niveau: het kinder- en jongerenwerk sluit aan vanuit de leef- en belevingswereld van jeugdigen en stellen de jeugdige centraal en niet het systeem waarbij we inzetten op maatwerk omdat we zien dat dit werkt. Voorbeeld ter verduidelijking toevoegen

Wat heeft het kinder- en jongerenwerk nodig?

Zoals benoemd wordt in de Hervormingsagenda hebben we de afgelopen jaren een trend gezien waarin jeugdigen te maken krijgen met uitdagingen (zoals prestatiedruk, sociale media, zorgen over de toekomst etc.) en dit geprobeerd wordt op te lossen met een toename in individuele ondersteuning, wat heeft geleid tot een enorme toename van jeugdzorg. Wij vinden het belangrijk dat deze trend omgezet wordt naar laagdrempelig ondersteuning in de omgeving van de jeugdigen. Het kinder- en jongerenwerk kan hier bij uitstek een rol in spelen, maar heeft hier wel het volgende voor nodig:

- **Ruimte:** De kracht van het kinder- en jongerenwerk zit in onze werkwijze. De aansluiting op de leefwereld, de omgeving van de jeugdige en het talent- en ontwikkelingsgericht werken vraagt om maatwerk en kan niet gegoten worden in enkel casusgericht en probleemgericht werken. Wij hebben de ruimte nodig om volgens onze methodieken stevige en gezonde gemeenschappen te creëren en jeugdigen te ondersteunen, zodat problematiek voorkomen kan worden.
- **Mensen en tijd:** Het kinder- en jongerenwerk is op dit moment helaas nog klein in omvang, vergeleken met de jeugdhulp³. Dit maakt dat de impact vergroot kan worden als de omvang ook toeneemt. Dit vraagt om structurele en langdurige investering in de pedagogische basisinfrastructuur, terwijl de resultaten daarvan wellicht pas later zichtbaar worden. Tegelijkertijd vraagt dit ook om een stevige opleiding van toekomstige jongerenwerkers.
- **Heldere samenwerkingsafspraken:** Elke verandering in het jeugdveld vraagt om heldere positionering van de verschillende partijen die hierin werkzaam zijn. Om het maximale te halen uit de samenwerking is het van belang dat de gemeente als regisseur aanzet op het maken van heldere samenwerkingsafspraken waarin ook het kinder- en jongerenwerk een belangrijke stem heeft.

² Sonneveld, K., Metz, J., & Manders, W. (2019). De preventieve kracht van het jongerenwerk.

³ NJi. (2020). Factsheet Jongerenwerk.